

Relatório de Gestão

Instituto de Preservação e
Difusão da História do Café e
da Imigração

2021





MUSEU DA IMIGRAÇÃO

2021



APRESENTAÇÃO MUSEU DA IMIGRAÇÃO

O ano de 2021 foi novamente marcado por incertezas em virtude da continuidade do cenário pandêmico. Nesse contexto, durante o processo de retomada das atividades, coube ao INCI realizar ajustes nas diversas rotinas do Museu da Imigração (MI) e manter uma programação cultural híbrida, buscando se adaptar à nova realidade com o propósito de manter a instituição como principal espaço de promoção de conhecimento e reflexão sobre as migrações humanas no estado de São Paulo e de referência no âmbito nacional.

Cabe ressaltar também que no mês de dezembro foi o encerramento de mais um Contrato de Gestão do INCI à frente do MI. Apesar de todas as intempéries do último quinquênio, o resultado foi muito positivo; afinal houve um avanço significativo na gestão do equipamento, uma ampliação no campo de atuação, fruto de diversas parcerias institucionais firmadas, bem como uma constante qualificação da equipe.

O comprometimento de todos os setores da instituição no gerenciamento do MI pôde ser observado no desenvolvimento das diversas ações e atividades realizadas durante o período do presente contrato. A seguir, destacaremos as principais realizações por programa, demonstrando a resiliência da equipe e os alcances do período.



museu da imigração
do estado de são paulo



Imigrantes
Acervo Museu da Imigração/APESP



Destques 2021

1.942 Conteúdos veiculados em jornais, portais, rádios, mídias sociais e TV

206.046 Usuários seguindo a instituição nas mídias sociais

1.206.943 Acessos ao *site* do Museu da Imigração

47.293 Visualizações nos artigos do *Blog* do CPPR

27.992 Acessos às exposições virtuais no *Google Arts & Culture*

19.724 Visualizações nas contações de histórias, parte do projeto Semear Leitores

14.732 Atendimentos ao público interessado na pesquisa de registros de migrantes



Dados de Visitação 2021

1.067
JAN.

949
FEV.

17*
MAR.

83*
ABR.

865
MAI.

1.343
JUN.

JUL.
3.401

AGO.
1.681

SET.
2.005

OUT.
3.421

NOV.
2.202

DEZ.
7.089

*Os dados levam em conta as restrições devido à pandemia de covid-19 onde as instituições museais foram parcialmente fechadas.

GESTÃO

Em janeiro e fevereiro, a visitação ao Museu, levando em consideração a permanência do cenário pandêmico, ficou aquém da média acompanhada em anos anteriores. Isso, somado ao novo fechamento temporário entre 6 de março e 24 de abril, contribuiu para um período desfavorável no que diz respeito à captação de recursos.

Assim, a gestão executiva teve um intenso trabalho para a manutenção do equilíbrio orçamentário, visando preservar, ao máximo, os postos de trabalho e diversificar atividades em modo híbrido.

Já no segundo quadrimestre, principalmente pela programação de férias, foi comprovado um aumento na frequência de público, colaborando para os faturamentos da bilheteria, da loja de *souvenirs*, da cafeteria e do estúdio fotográfico. Ademais, nos últimos quatro meses do ano, a realização da 26ª Festa do Imigrante, de maneira presencial, foi fundamental para os resultados positivos na captação.

Além da expressiva presença de público, o evento possibilitou uma captação operacional diante da assinatura do 8º Termo de Aditamento ao CG e permitiu a obtenção de patrocínios, via PRONAC, de R\$ 500 mil. O mesmo valor e origem foram registrados em uma conquista relacionada às ações do Plano Anual de atividades, a serem realizadas em 2022.

Destacando a captação operacional, e considerando que a Festa do Imigrante aconteceu em ambiente digital em 2020, o faturamento obtido em 2021 foi 118% superior ao registrado anteriormente. Nesse sentido, as cessões onerosas apresentaram resultado cinco vezes maior do que o ano passado, além da loja de *souvenirs* e da bilheteria, com crescimento de 77% e 50%, respectivamente.

Férias no Museu
Janeiro de 2021



EDUCATIVO

Em 2021, a proposta relacionada ao Núcleo Educativo tratou, principalmente, de mudanças na equipe e no formato das ações e dos projetos. Nesse sentido, teve destaque a manutenção de redes, bem como o fortalecimento de parcerias, seguindo a missão e os valores do MI e das temáticas abordadas.

Assim, os programas realizados se estruturaram de acordo com os perfis de público, visando promover diálogos por meio de atividades e reflexões. Ainda no período, os educadores passaram a atuar de maneira mais autônoma na condução de iniciativas e relações institucionais.

Iniciadas em 2020 e, a princípio, na publicação de vídeos no YouTube, as contações de histórias, conectadas com o espaço Semear Leitores, passaram a acontecer por *lives* no Instagram. Ao todo, 13 narrativas foram apresentadas, ultrapassando 19 mil visualizações, abordando desde a diversidade cultural do povo brasileiro e o incentivo à alimentação saudável até como lidar com o sentimento de perda em momentos difíceis.

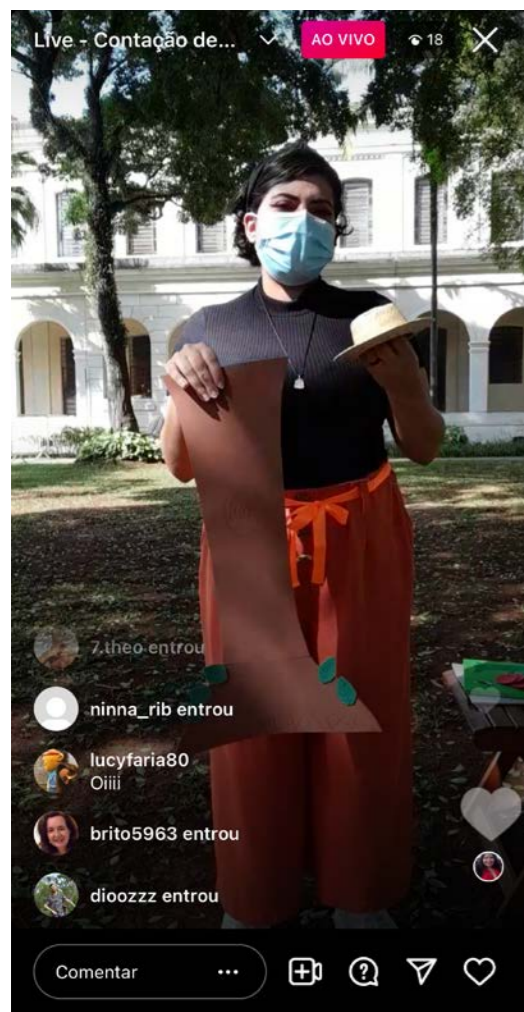
A partir de contato recebido por parte da Associação Multiplicando Esperança (AME+), foi iniciada, em março, uma série quinzenal de encontros de formação entre os profissionais do Museu e dessa instituição parceira, para debater bibliografia, legislações e estudos de caso. O objetivo era definir, coletivamente, as ações a serem realizadas com 70 crianças, focando a educação e o empoderamento delas em relação aos seus direitos.

Já em abril, com a presença de 37 professores e pesquisadores da educação, a atividade “Primeiros passos para uma educação intercultural”, promovida de maneira *on-line*, buscou, de forma introdutória, trabalhar o conceito de multiculturalismo e interculturalidade no universo escolar como norteador para a elaboração de propostas pedagógicas.

As iniciativas desenvolvidas pelo setor no projeto “Criança Cidadã, Criança Protegida”, com encontros semanais voltados ao estudo e às pesquisas relacionados à proteção e ao direito à infância, convergiram para o projeto “Educar e Proteger”,

Espaço Semear Leitores

Junho de 2021



realizado em 2021 pela Plan International, direcionado para famílias e adolescentes migrantes dentro do território das subprefeituras da Sé e da Mooca. Nesse sentido, no segundo semestre, a equipe educativa atendeu, ao todo, 60 crianças em uma ação contínua, fortalecendo as redes de formação dentro de temáticas trabalhadas pelo Museu, como consolidação de políticas locais para a tal população e estratégias e metodologias para uma educação intercultural com foco nos indivíduos.

Contação de Histórias 2021



Diante da flexibilização do Plano São Paulo, em agosto, as mediações de leitura começaram a ser oferecidas, presencialmente, aos fins de semana. Por meio dessa iniciativa, as famílias conheceram, de maneira interativa e lúdica, diversas publicações disponíveis no espaço Semear Leitores.

versidades, Secretaria de Educação e organizações atuantes na promoção dos direitos migrantes foram fortalecidas, como a parceria durante o ciclo de formações “Línguas Migrantes”, voltado aos professores da Educação Infantil das CEIs do centro de São Paulo. O curso homônimo, ministrado pelos educadores do MI em conjunto com a UNIFESP e o CRAI Oriana Jara, contou com uma turma regular, com dez encontros e média de 34 alunos por aula.

Em novembro, os agendamentos de grupos foram retomados, porém, conciliando com o início das férias escolares. Ainda assim, foi observado um aumento no interesse de grupos de amigos e familiares em visitas mediadas e grupos do terceiro setor. Isso aconteceu no formato de acolhimento em visitas autônomas e atendimento individualizado ao público espontâneo nos ambientes expositivos.

Ainda em 2021, as redes com uni-



PROGRAMAÇÃO CULTURAL

Em 2021, a instituição promoveu 22 eventos presenciais e 155 virtuais, garantindo ao público uma grande variedade de programações relacionadas a diferentes temáticas. Em janeiro e julho, o destaque ficou para o cronograma especial de férias, que contou com jogos no jardim, propostas educativas e oficinas de circo.

Em fevereiro, aconteceu a atividade “Temperos do Mundo”, enfatizando a culinária moçambicana, que foi prestigiada por visitantes presenciais e totalizou 2.731 visualizações na *live* no Instagram. No mesmo mês, assim como entre abril e julho, jornadas de encontros híbridos ou *on-line* proporcionaram ao público a oportunidade de conhecer melhor as heranças e culturas da Itália, da Índia, da Irlanda, da Coreia do Sul e do Japão.

Em parceria com o Ministério Público do Trabalho, a Unicamp, o Núcleo de Estudos de População “Elza Berquó” e o Observatório das Migrações em São Paulo, a instituição realizou seis edições da roda de conversa VOZES, debatendo diferentes assuntos com a presença de representantes dessas organizações e/ou de especialistas convidados.

Um dos destaques da programação cultural foi o lançamento do Projeto RAIZ, idealizado e desenvolvido após a perda de uma das figueiras centenárias do complexo da antiga Hospedaria do Brás. A ação conta com produções do historiador e escritor Leandro Karnal, do cantor e compositor Emicida e da Maha Mamo, que foi apátrida por 30 anos.

Em 2021, depois de uma edição *on-line* no período anterior, a Festa do Imigrante voltou a ser realizada presencialmente, ocupando o complexo da antiga Hospedaria nos dias 17, 18 e 19 de dezembro. Na ocasião, o público encontrou novidades na cenografia e nos espaços das atrações e pôde prestigiar apresentações artísticas, gastronomia, oficinas, entre outras atividades.

DESTAQUES DA PROGRAMAÇÃO

2021

PROJETO “+”

Iniciada em 2021, a iniciativa teve a finalidade de estreitar o contato do público com culturas e tradições de nacionalidades diversas, por meio de atrações híbridas ou *on-line* (canal no YouTube). No decorrer do ano, foram realizadas jornadas de encontros sobre a Itália, a Índia, a Irlanda, a Coreia do Sul e o Japão. As transmissões ao vivo alcançaram 4.958 pessoas e foram visualizadas, nos meses em que aconteceram, 8.554 vezes. Considerando esses mesmos períodos, os vídeos gravados marcaram 10.383 visualizações.



Apresentação +Japão com Karen Ito
Transmissão via YouTube
Julho de 2021

RODA DE CONVERSA | VOZES

A iniciativa, promovida em conjunto com o Ministério Público do Trabalho, a Unicamp, o Núcleo de Estudos de População “Elza Berquó” e o Observatório das Migrações em São Paulo, teve 786 espectadores únicos, somando as edições oferecidas em março, maio, junho, agosto, novembro e dezembro.

Os debates envolveram “Mulheres nas migrações internacionais”, “Migrações internacionais e os desafios para a inserção laboral”, “Dia Mundial do Refugiado: 70 anos da Convenção de 1951”, “Português como língua de acolhimento”, “Crianças e jovens nas migrações internacionais” e “Dia Internacional dos Direitos Humanos: enfrentamento ao trabalho infantil”.



Roda de Conversa | Vozes
Zoom com transmissão via YouTube
Dezembro de 2021

zoom

DESTAQUES DA PROGRAMAÇÃO

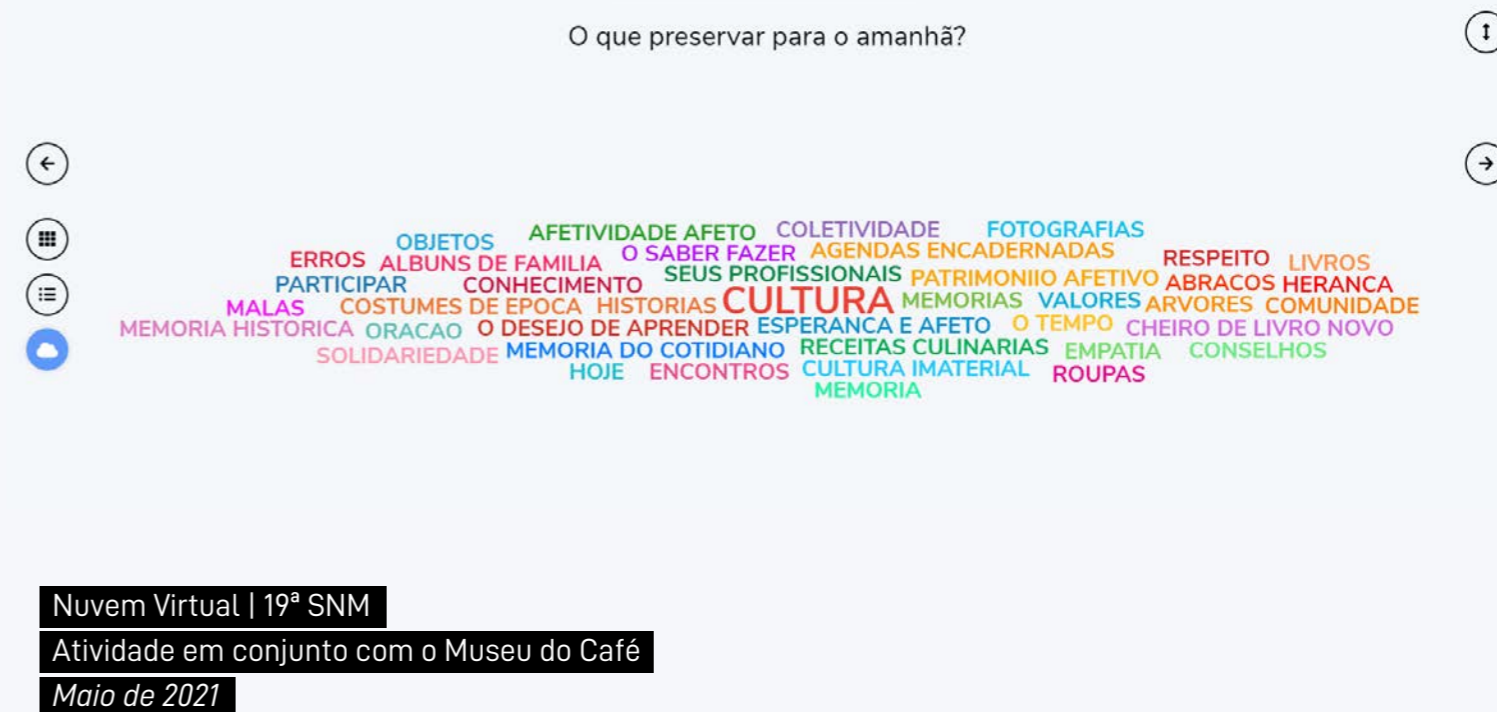
2021

19ª SEMANA NACIONAL DE MUSEUS

Como parte da proposta realizada pelo Instituto Brasileiro de Museus (Ibram), em maio, o MI e o Museu do Café desenvolveram a ação colaborativa “Nuvem Virtual”. As pessoas foram convidadas a refletir sobre “O que preservar para o amanhã?” com o propósito de criar uma nuvem virtual de palavras. Além disso, a programação especial contou com o Encontro da Rede de Museus Históricos, promovido em duas datas no canal da instituição no YouTube, com a participação de representantes de equipamentos culturais. Tais *lives* alcançaram 188 pessoas e foram visualizadas 415 vezes no mês em questão.

ANIVERSÁRIO DO MUSEU

No jardim, os 28 anos do Museu da Imigração foram celebrados com apresentações das cantoras Fran Castellar, venezuelana, e Oula Al-Saghir, palestina (com a banda Nahawand). Além de serem acompanhadas presencialmente, as *performances* também foram transmitidas ao vivo no canal do YouTube, totalizando 228 espectadores únicos e 716 visualizações em junho.

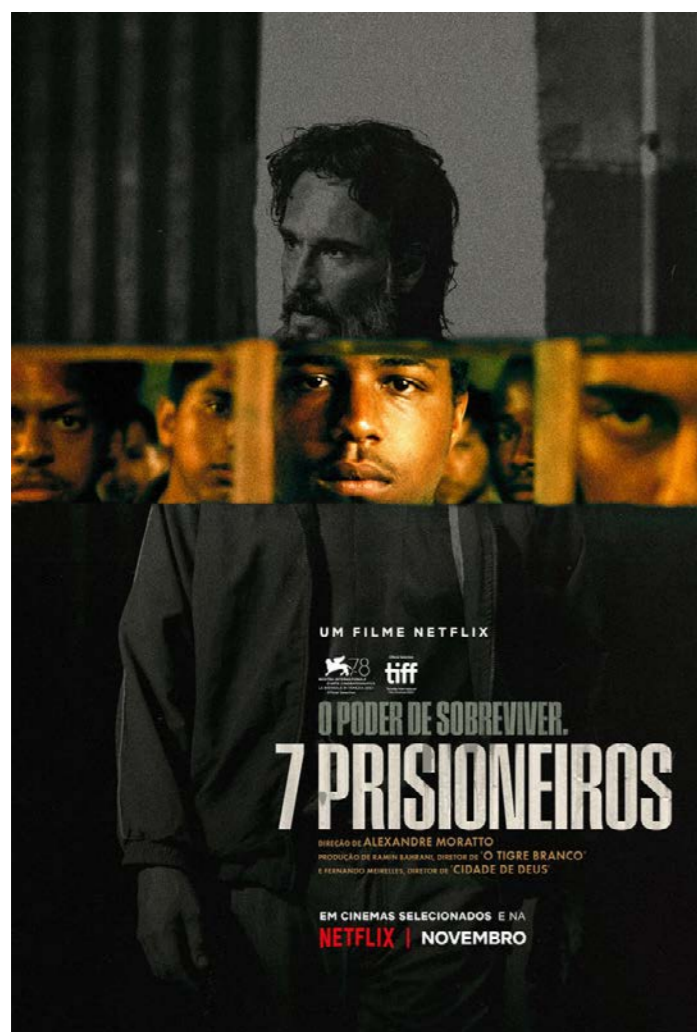


DESTAQUES DA PROGRAMAÇÃO

2021

45ª MOSTRA INTERNACIONAL DE CINEMA

Em parceria com a Agência da ONU para Refugiados (ACNUR), o jardim do complexo recebeu a exibição de filmes, como parte desse grande evento, no mês de outubro. As produções selecionadas – *7 Prisioneiros*, *Capitães de Zaatari*, *Pegando a Estrada* e *Medo* – destacam a realidade das pessoas que vivenciam o deslocamento forçado e os impactos das violações de direitos humanos.



Pôster *7 Prisioneiros*
Direção de Alexandre Moratto
Distribuição Netflix



Exibição do filme *7 Prisioneiros* no jardim do Museu da Imigração
Programação da 45ª Mostra de São Paulo
Outubro de 2021

DESTAQUES DA PROGRAMAÇÃO

2021

INSTALAÇÃO AVOAR

Em parceria com a Cerâmica Contemporânea Brasileira (CCBRas), a Sou Cerâmica e a artista Hideko Honma, a ação colaborativa Avoar convidou ceramistas de todo o Brasil e da América Latina a enviar pássaros com mensagens positivas e de amparo emocional ao próximo. O resultado foi uma instalação no jardim com 339 criações, que, ao término da exibição, puderam ser retiradas pelos visitantes, mediante a doação de 1 kg de alimento não perecível. A arrecadação foi, posteriormente, entregue ao Arsenal da Esperança.



Instalação "Avoar"
Jardim do Museu
Setembro de 2021



DESTAQUES DA PROGRAMAÇÃO

2021

26ª FESTA DO IMIGRANTE

Depois da versão digital no ano anterior, a maior celebração realizada pelo Museu voltou a acontecer presencialmente, em dezembro, marcando o retorno de eventos culturais de grande porte na Capital.

Ao acompanharem apresentações artísticas, gastronomia, oficinas de artesanato e *workshops* de dança, os visitantes se depararam com mudanças na cenografia e nos espaços das atrações. O cronograma também proporcionou a oportunidade de adquirir itens típicos e experimentar produtos na “Comida de Herança”.

Os recursos de acessibilidade se mantiveram presentes e algumas *performances* foram transmitidas ao vivo no YouTube. O evento foi prestigiado por 7 mil pessoas, somando os três dias. Já as *lives*, registraram 1.497 espectadores únicos e conquistaram, em tal mês, 2.669 visualizações.



Dalia Ahmed, refugiada sudanesa
26ª Festa do Imigrante
Dezembro de 2021



Associação Cultural Coreana se apresenta no palco
26ª Festa do Imigrante
Dezembro de 2021



CPPR

CENTRO DE PRESERVAÇÃO, PESQUISA E REFERÊNCIA

Com o início de um novo ano, o trabalho realizado pelo Núcleo de Preservação manteve as ações de rotina, focando, principalmente, o inventário do acervo museológico para regularizá-lo junto à SEC. Durante o fechamento temporário em virtude da covid-19, as informações coletadas foram cadastradas no banco de dados.

No que diz respeito à coleção bibliográfica, o processo foi automatizado, com a atualização de etiquetas com códigos de barras e aquisição de *scanner* manual com interface ao BNWEB, visando conhecer a quantidade e a localização de itens, assim como realizar a triagem de títulos ou duplicatas e levantar problemas de catalogação.

No segundo quadrimestre, o destaque ficou por conta do início das obras de instalação de um sistema de ar-condicionado dedicado exclusivamente às áreas de reserva técnica. Desse modo, o lado esquerdo do prédio 1, com exceção do espaço Semear Leitores, destina-se à preservação do acervo.

Por fim, no último quadrimestre, em alinhamento com as pesquisas desenvolvidas pelo MI, houve uma grande alteração no controle de vocabulário da coleção bibliográfica, que privilegia, desde então, a palavra “migrações”. Dessa forma, os usuários realizam a busca no catálogo *on-line* pelos termos “imigrações”/“emigrações” (não-autorizados) e, automaticamente, encontram o documento desejado pela mudança automática do sistema para o termo “migrações” (autorizado).



MULHERES E MIGRAÇÃO: O QUE É O BRASILEIRO? - IUS SANGUINIS E IUS SOLI



MULHERES E MIGRAÇÃO: O QUE É O BRASILEIRO? - INTRODUÇÃO À NOVA SÉRIE



MULHERES E MIGRAÇÃO: A CONSTRUÇÃO DE UMA EXPOSIÇÃO



MULHERES E MIGRAÇÃO: MULHERES MIGRANTES E TRABALHO DOMÉSTICO NA DEGRADADA DA ESCRAVIDÃO EM SÃO PAULO - AVANÇOS E POSSIBILIDADES DE PESQUISA



MULHERES E MIGRAÇÃO: A REPRESENTAÇÃO DA MULHER MIGRANTE EM PINTURAS DE ARTISTAS ITALIANOS E O SEU PAPEL NA HISTÓRIA DAS MIGRAÇÕES PARA O BRASIL



MULHERES E MIGRAÇÃO: O QUE TEMEM AS MULHERES QUE SÃO TEMIDAS? DA PRODUÇÃO DO MEDO COM RELAÇÃO AO MIGRANTE AO MEDO QUE SENTEM OS MIGRANTES



MULHERES E MIGRAÇÃO: A DIMENSÃO PEDAGÓGICA DO PROJETO MOBILIDADE NAS AMÉRICAS E COVID-19

MULHERES E MIGRAÇÃO: A POLIFONIA DAS MULHERES NA MIGRAÇÃO

No que tange ao Núcleo de Pesquisa, de janeiro a agosto, foram publicados 16 artigos na série “Mulheres e Migração”, que tiveram o propósito de refletir acerca das particularidades do processo migratório vivenciado pelas figuras femininas ao longo do tempo. De setembro a dezembro, a proposta “Afinal, o que é o brasileiro?” contou com oito materiais, que mencionaram desde assimilação e a aculturação até a presença de indígenas pela Hospedaria de Imigrantes do Brás.

Já a - “Mobilidade Humana e Corona vírus” - apresentou, durante o ano, 19 conteúdos, desenvolvidos tanto pela equipe da própria instituição quanto disponibilizados por meio das ocupações “Cientistas sociais e o Coronavírus”, “(I) Mobilidade nas Américas” e “Revista Simbiótica”. Ainda nessa temática, foram produzidos cinco episódios de podcast, compartilhados no Spotify e no canal do YouTube.

Em âmbito internacional, aconteceram apresentações, em maio, no evento Global Workshop ‘Reckoning with Systemic Racism’, promovido pela International Coalition of Sites of Conscience, em que foi abordada a atuação do MI junto aos seus diversos parceiros em prol da discussão a respeito do racismo e da xenofobia; e, em junho, no Past Wrongs, Future Choices inaugural meeting, realizado pelo projeto canadense homônimo, no qual o Museu foi divulgado para os futuros parceiros.



MULHERES E MIGRAÇÃO: A REPRESENTAÇÃO DA MULHER MIGRANTE EM PINTURAS DE ARTISTAS ITALIANOS E O SEU PAPEL NA HISTÓRIA DAS MIGRAÇÕES PARA O BRASIL



DO VIRUS CHINÊS À VARIANTE BRASILEIRA: A ESTIGMATIZAÇÃO DE BRASILEIROS NO EXTERIOR EM TEMPOS DE COVID-19

Em 2021, a equipe ainda se dedicou às curadorias das exposições temporária Mulheres em Movimento, inaugurada em dezembro, e virtuais Os Registros do Migrar e Brasileiros na Hospedaria, lançadas no Google Arts & Culture, respectivamente, em junho e setembro. Ainda no ambiente digital, aconteceram diversas transmissões ao vivo, como “Migração e Futebol”, “A situação das mobilidades humanas na pandemia”, “Conversas entre MI e MC” e “Democracia e exercício da cidadania migrante”.

Em relação às formações, o curso - Imigração Italiana: História, Pesquisa Genealógica e Cidadania - aconteceu entre o fim de junho e o início de julho, no Zoom, com aulas do professor, historiador e genealogista, Virginio Mantesso, do historiador e pesquisador do MI, Henrique Trindade, e do sociólogo e genealogista Daniel Taddone. Já em agosto e setembro, o curso A Hospedaria de Imigrantes e os Tijolos do Racismo Estrutural no Brasil: Deslocamentos indígenas foi realizado no YouTube, com a mediação de colaboradores e a presença de especialistas convidados.

Em continuidade às especializações, a III Semana da Genealogia foi promovida em outubro, também no Zoom, reunindo pesquisadores nacionais e internacionais, incluindo a Universidade de Nîmes (França) e o Centro Studi Grandi Migrazioni (Itália). Na ocasião, as palestras, de maneira geral, abordaram genealogia em nível universitário, judeus sefarditas, imigração lituana no Brasil, paleografia como ferramenta para estudo de histórias africanas e afro-brasileiras, toponomástica e tradições das comunidades italo-venetas em terras brasileiras.

No Facebook, Instagram e Twitter, durante todo o ano, a série “Desvendando Fotografias” explorou imagens do acervo iconográfico digital a partir de uma perspectiva multidisciplinar. Assim, os seguidores puderam acompanhar análises de registros das imigrações japonesa e coreana, da transformação na cidade de São Paulo, da atuação relacionada à saúde na Hospedaria do Brás, entre outros. Nos mesmos canais, a série “O MI Indica” aproximou os usuários de sugestões de materiais que tratam de assuntos pertinentes ao MI. De artigos e filmes a personalidades e séries, os conteúdos enaltecem encontros de cultura, minorias étnicas em protagonismo, nordeste plural, terror social e análises críticas, mulheres em destaque, entre outros temas.



MULHERES E MIGRAÇÃO: O CONSELHO MUNICIPAL DE IMIGRANTES NA CIDADE DE SÃO PAULO E AS MULHERES NA REPRESENTAÇÃO POLÍTICA



MULHERES E MIGRAÇÃO: A DIMENSÃO PEDAGÓGICA DO PROJETO MOBILIDADE NAS AMÉRICAS E COVID-19



MULHERES E MIGRAÇÃO: A DIMENSÃO PEDAGÓGICA DO PROJETO MOBILIDADE NAS AMÉRICAS E COVID-19



MULHERES E MIGRAÇÃO: A DIMENSÃO PEDAGÓGICA DO PROJETO MOBILIDADE NAS AMÉRICAS E COVID-19



MULHERES E MIGRAÇÃO: A DIMENSÃO PEDAGÓGICA DO PROJETO MOBILIDADE NAS AMÉRICAS E COVID-19



MULHERES E MIGRAÇÃO: A DIMENSÃO PEDAGÓGICA DO PROJETO MOBILIDADE NAS AMÉRICAS E COVID-19



MULHERES E MIGRAÇÃO: A DIMENSÃO PEDAGÓGICA DO PROJETO MOBILIDADE NAS AMÉRICAS E COVID-19

MULHERES E MIGRAÇÃO: A DIMENSÃO PEDAGÓGICA DO PROJETO MOBILIDADE NAS AMÉRICAS E COVID-19

EXPOSIÇÕES 2021

Museu da Imigração
Exposição de longa duração

EXPOSIÇÕES 2021

LONGA DURAÇÃO

MIGRAR: EXPERIÊNCIAS, MEMÓRIAS E IDENTIDADES

Apresentar os trabalhos de preservação e pesquisa realizados pelo MI, no que tange o seu tema central, é o principal objetivo dessa curadoria, inaugurada na reabertura da instituição em 2014. No decorrer de oito módulos, o público conhece os caminhos percorridos pelos migrantes, no passado e no presente, e consegue aproximá-los das suas próprias experiências, o que incentiva diálogos e colabora para a cultura do respeito às diversidades. Depoimentos de história oral, fotos, objetos da coleção museológica e representações de ambientes são alguns dos destaques nos espaços expositivos.



EXPOSIÇÕES 2021

TEMPORÁRIAS

Considerando as mostras que permaneceram em cartaz e as que foram inauguradas em 2021, os visitantes conferiram nove produções, envolvendo desde parceria com outras organizações até projetos elaborados pela própria equipe. Entre os assuntos, as iniciativas abordaram refúgio, homenagem à figueira centenária, racismo estrutural no Brasil, presença feminina nas migrações e mais.

EXPOSIÇÃO TEMPORÁRIA - DE FEVEREIRO DE 2020 A FEVEREIRO DE 2021 INSTALAÇÃO SOBRENOMES

Em continuidade ao grande painel de madeira da exposição de longa duração, o projeto reuniu mais de 1.600 registros, captados em uma ação colaborativa, na qual os interessados enviaram os seus sobrenomes para um contato de WhatsApp. A vídeo-obra teve a finalidade de amenizar a distância entre as histórias da antiga Hospedaria e as das milhares de pessoas que, até então, não se reconheciam representadas na parede tão afetiva.



EXPOSIÇÕES 2021

EXPOSIÇÃO TEMPORÁRIA - DE OUTUBRO DE 2020 A FEVEREIRO DE 2021

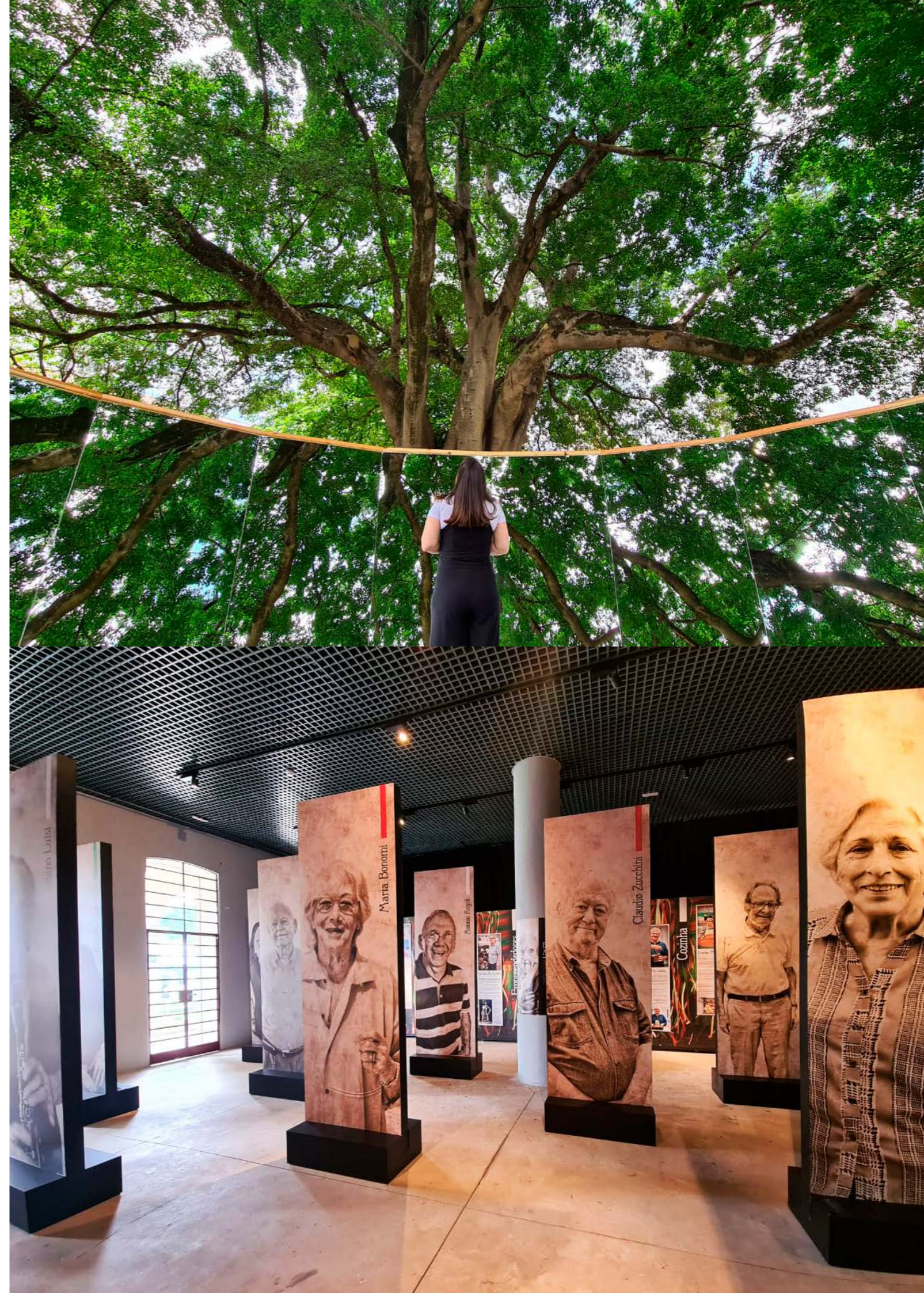
INSTALAÇÃO RESPIRO

Idealizada e produzida no período de quarentena, relacionou o isolamento social com os sentimentos de um migrante, que se encontra afastado de seus lugares, afetos e rotinas. Localizada no jardim, a instalação utilizou frases e questionamentos para fomentar uma reflexão acerca da situação mundial, da proximidade e da semelhança com o outro e da valorização da importância do contato com a natureza.

EXPOSIÇÃO TEMPORÁRIA - DE DEZEMBRO DE 2020 A MAIO DE 2021

NONNI DI SÃO PAULO

A proposta reuniu 50 depoimentos de migrantes italianos, realizados por Oliviero Pluviano, jornalista italiano radicado no Brasil, com o objetivo de registrar histórias de vida e compor um mosaico dessa imigração para as terras brasileiras, formando um painel da integração entre o país europeu e São Paulo. Os relatos envolveram gastronomia, arte e uma ênfase especial à cidade de Pedrinhas Paulista, que apresenta muitas características arquitetônicas italianas.



EXPOSIÇÕES 2021

EXPOSIÇÃO TEMPORÁRIA - DE FEVEREIRO DE 2021 A MAIO DE 2021

QUEM CONTA ESSA HISTÓRIA: REFUGIADOS JORNALISTAS OU JORNALISTAS REFUGIADOS?

A mostra foi lançada a partir de uma iniciativa conjunta inédita da Agência da ONU para Refugiados (ACNUR), do jornal Folha de S.Paulo e do MI. Por meio de fotos, textos e recursos audiovisuais, relatou os motivos do deslocamento forçado, a trajetória e o processo de integração de quatro jornalistas (Carlos, Claudine, Kamil e Victorios), que tiveram que deixar, respectivamente, a Venezuela, a República Democrática do Congo, a Síria e a Turquia em busca de proteção internacional no Brasil.



EXPOSIÇÃO TEMPORÁRIA - DE JUNHO DE 2021 A JANEIRO DE 2022

1300° DAS CINZAS, UMA ÁRVORE

Como homenagem a uma das figueiras centenárias do complexo da antiga Hospedaria do Brás, a exposição contou com 11 garrafas de cerâmica, criadas pela técnica japonesa da queima, na qual a artista e ceramista Hideko Honma transformou as cinzas da árvore em esmaltes. Além das peças, a produção apresentou um caderno de anotações da profissional, uma projeção de imagens da transformação e de registros do acervo iconográfico do MI, destacando a figueira e os migrantes, e mais.



EXPOSIÇÕES 2021

EXPOSIÇÃO TEMPORÁRIA - DE OUTUBRO DE 2021 A JANEIRO DE 2022

ROSTOS INVISÍVEIS DA IMIGRAÇÃO NO BRASIL

Resultado da segunda edição do Programa de Residência Artística, a mostra contou com três grandes telas do artista angolano Paulo Chavonga. Para a iniciativa, com o tema “As migrações e os tijolos do racismo estrutural no Brasil”, foram retratados migrantes africanos vendedores das ruas de São Paulo. Além das obras, o público conheceu mais sobre os personagens com textos e áudios e se aproximou do trabalho de Chavonga em um espaço dedicado aos materiais utilizados e aos registros do processo de criação.



EXPOSIÇÕES 2021

EXPOSIÇÃO TEMPORÁRIA - DE OUTUBRO DE 2021 A JANEIRO DE 2022

INSTALAÇÃO MÁTRIA: ÊXODOS CONTEMPORÂNEOS

O jardim recebeu o projeto das artistas Eva Castiel, Fanny Feigenson e Fulvia Molina. Por meio da instalação multimídia e sonora, canções de ninar de diversos povos, entoadas por mulheres imigrantes ou seus descendentes nas suas línguas originais, ecoaram entre as árvores. A iniciativa representou o universo feminino, afetivo, maternal, em contraponto à pátria, que remete ao poder territorial, armado, masculino, patriarcal, resgatando a presença da mulher nos fluxos migratórios em meio a incertezas, dor e desafios.

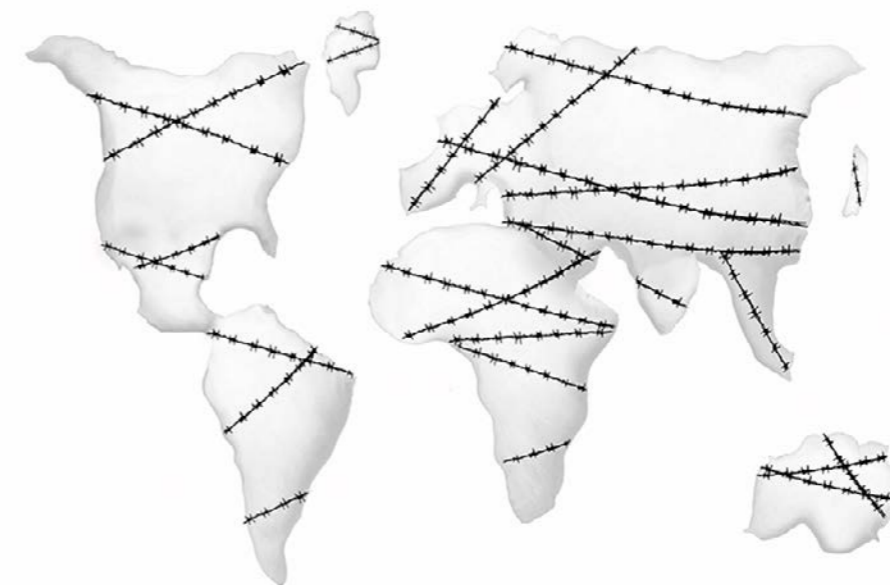
EXPOSIÇÃO TEMPORÁRIA - DE DEZEMBRO DE 2021 A SETEMBRO DE 2022

MULHERES EM MOVIMENTO

Desenvolvida pela equipe de pesquisa após um período de análise e estudo sobre a temática, a mostra apresentou um panorama da presença feminina nos processos dos deslocamentos humanos. Para tal, partiu das experiências dessas personagens no que diz respeito à Hospedaria de Imigrantes do Brás e ao Museu, além de um contexto mais amplo da história de São Paulo desde o final do século XIX. A curadoria contou com cartas de chamada, dados, fotografias, objetos da coleção museológica e trechos de depoimentos de história oral.

MÁTRIA

êxodos contemporâneos



EVA CASTIEL FANNY FEIGENSON FULVIA MOLINA

23 OUT A 26 DEZ 2021



EXPOSIÇÕES 2021

VIRTUAIS

Para além das exposições presenciais, o Museu da Imigração também disponibiliza para o público mostras virtuais, acessíveis pelo Google Arts & Culture, a maior plataforma multimídia de arte e cultura do mundo. Em 2021, foram inseridas, no *site*, duas exposições:

EXPOSIÇÃO VIRTUAL - LANÇADA EM 5 DE JUNHO

OS REGISTROS DO MIGRAR

CLIQUE E ACESSE

Ou use o link: <https://g.co/arts/tFcCjwvi9mMhVC1F6>

EXPOSIÇÃO VIRTUAL - LANÇADA EM 28 DE SETEMBRO

BRASILEIROS NA HOSPEDARIA

CLIQUE E ACESSE

Ou use o link: <https://g.co/arts/BRESNJg4PhrHzeFMA>



Os Registros do Migrar



Do Museu da Imigração do Estado de São Paulo



Brasileiros na Hospedaria



Do Museu da Imigração do Estado de São Paulo



COMUNICAÇÃO INSTITUCIONAL

Museu da Imigração
Exposição de longa duração

A COMUNICAÇÃO E O DESENVOLVIMENTO INSTITUCIONAL

O trabalho realizado pelo setor de Comunicação e Desenvolvimento Institucional está relacionado a diferentes frentes, como a administração das mídias sociais, a manutenção frequente do *site*, parcerias, captação, oferecimento de atividades culturais, tanto de forma *on-line* quanto presencial, a divulgação das programações junto ao público e aos veículos de comunicação, entre outras.

No que diz respeito à assessoria de imprensa, 30 *releases* foram escritos e disparados com a finalidade de propagar as informações do calendário de ações, eventos e exposições. Em virtude dessas produções, 1.942 conteúdos foram encontrados pela equipe em jornais, portais, rádios, mídias sociais e TV.

A instituição foi citada em matérias sobre a exposição - *Quem conta essa história: refugiados jornalistas ou jornalistas refugiados?* - realizada em parceria com o ACNUR e *Folha de S.Paulo*, no *Guia da Semana* e na TV Cultura; as estratégias para contenção de epidemias no passado na BBC News Brasil; a 26ª Festa do Imigrante na Agência Brasil, no jornal *O Estado de S.Paulo*, na CNN Brasil e no Metro.

Ao todo, os porta-vozes do Museu concederam 34 entrevistas, como para a Rádio CBN (programação de férias e +Japão), Bom Dia SP (imigração italiana), TV Brasil (exposição temporária - *1300º Das cinzas, uma árvore* - e Antena Paulista (26ª Festa do Imigrante).

MATÉRIAS VEICULADAS

53 Impresso

1.509 Internet

37 Televisão

43 Rádio

42 Mídias sociais institucionais e portais de notícias

258 Mídias sociais / influenciadores

O MUSEU DA IMIGRAÇÃO NA IMPRENSA

Projeto do Museu da Imigração exhibe documentário sobre refugiadas

Projeto Raiz aborda identidade, xenofobia, refúgio, natureza e herança



Publicado em 05/05/2021 - 19:22 Por Camilla Boehm - Repórter da Agência Brasil - São Paulo

O Museu da Imigração estreou hoje (5) o projeto Raiz, que promove um espaço de escuta no jardim da instituição sobre temas como identidade, direitos humanos, xenofobia, refúgio, natureza e herança. Após a perda de uma das figueiras centenárias do museu, esse projeto foi desenvolvido para ocorrer próximo ao tronco restante da árvore, disponibilizando aos visitantes conteúdos em áudio. As narrações, poesias e cantos foram produzidos especialmente para o projeto.

A ação foi inaugurada com uma produção do historiador e escritor Leandro Karnal. Nos próximos meses, o museu divulgará que haverá materiais do cantor e compositor Emicida e da jornalista Jessica Senra.

Ainda em maio, entre os dias 5 e 30, os visitantes poderão assistir ao documentário *Adelante - A Luta das Venezuelanas Refugiadas no Brasil*, dirigido pela cineasta e jornalista Luiza Trindade. Durante o horário de funcionamento do museu - quarta a domingo, das 11h às 17h -, os visitantes poderão assistir ao filme, que conta as histórias de oito mulheres, além de visualizar fotografias realizadas no processo de gravação.

Na programação remota, a *Jive A Situação das Mobilidades Humanas na Pandemia* traz, no dia 13, uma conversa com o Padre Assis Tavares, vindo de Cabo Verde que atua na favela de Vila Prudente, em São Paulo, com populações marginalizadas. O projeto mensal promove entrevistas com migrantes ou pesquisadores para tratar da situação das mobilidades na pandemia de covid-19. O evento será transmitido ao vivo pela conta no [Instagram](#) do museu, às 17h.

01 | Edição: Denise Griesinger

Museu da Imigração convida ceramistas para confeccionar figuras de pássaros

Itens serão expostos em setembro deste ano



O Museu da Imigração está convidando ceramistas do Brasil e da América Latina para confeccionar figuras de pássaros com mensagens positivas para um projeto colaborativo. Os itens serão expostos em uma mostra realizada em setembro. A ação integra o projeto "Avoar", que faz paralelo entre a migração de pássaros com e de humanos. Inscrições vão até 14 de junho.



Fachada do Museu da Imigração, em São Paulo - Adriano Vizoni/Folhapress

03 | NO B. SORAGGI, BIANKA VIEIRA e VICTÓRIA AZEVEDO

FOLHA, 100 REFUGIADOS

Museu da Imigração abre inscrições para programa de residência artística

Instituição da Mooca pretende fomentar produções relacionadas a direitos humanos e racismo



SÃO PAULO Estão abertas até o dia 7 de maio as inscrições para o programa de residência artística do Museu da Imigração, voltado para artistas e coletivos migrantes internacionais.

Sob o tema "As migrações e os tijolos do racismo estrutural no Brasil", a segunda edição do programa pretende estimular produções artísticas em torno de assuntos como identidade e direitos humanos.



A instalação "Cúmulos", de Emília Estrada, é fruto do último programa de residência artística do Museu da Imigração - Divulgação

O programa de residência toma como ponto de referência a Hospedaria de Imigrantes do Brás, que é símbolo das políticas migratórias paulistas e onde hoje está instalado o museu.

Os interessados na residência, que terá duração de dois meses, podem se inscrever no site do Museu da Imigração. O resultado do processo seletivo será anunciado em 24 de maio.

Após esse período de imersão nas atividades da instituição, o artista ou o coletivo terão as obras expostas por três meses no museu.

REABRE NESTE SÁBADO EXPOSIÇÃO DA FOLHA EM PARCERIA COM ACNUR

A mostra "Quem Conta Essa História: Jornalistas Refugiados ou Refugiados Jornalistas?", parte das celebrações dos 100 anos da *Folha* e dos 70 anos do Acnur (Alto Comissariado da ONU para Refugiados), reabre neste sábado (24) no Museu da Imigração, em São Paulo.

Baseada em uma série de reportagens do jornal publicada em outubro de 2020, a exposição tem como fio condutor as histórias de jornalistas que, por viverem sob a ameaça de regimes autoritários, foram obrigados a deixar seus países após serem submetidos a prisão, tortura e outras formas de violência.

Exposição "Quem Conta Essa História: Jornalistas Refugiados ou Refugiados Jornalistas?"



A mostra integra as celebrações do centenário da *Folha* e dos 70 anos do Acnur - Adriano Vizoni/Folhapress

Na mostra, depoimentos de jornalistas oriundos de países como Venezuela, Síria e República Democrática do Congo se unem a dados relevantes sobre refugiados e imagens feitas por Bruno Santos, fotógrafo da *Folha*. A exposição fica no Museu da Imigração até 30 de maio.

QUEM CONTA ESSA HISTÓRIA: JORNALISTAS REFUGIADOS OU REFUGIADOS JORNALISTAS?

Quando reabre neste sábado (24) Qua. a dom. das 11h às 17h. Até 30 de maio

Onde Museu da Imigração - R. Visconde de Parnaíba, 1316. Mooca, região leste. São Paulo, tel. 11-2652-1866

Preço: R\$ 10 (inteira) e R\$ 5 (meia). Aos sábados: grátis. Ingressos na bilheteria (aberta até 15 dias antes da abertura) ou no site bit.ly/MiIngressosOnline

Idade: 16 anos

04



O venezuelano Escalona Bruno Santos/Folhapress

VEM AÍ

FOLHA, 100

Na próxima terça (2), a *Folha*, o Acnur (Alto Comissariado da ONU para Refugiados) e o Museu da Imigração realizam oficina sobre pautas jornalísticas a respeito de refugiados.

O evento online e gratuito, voltado para profissionais de imprensa e estudantes, começa às 17h.

Participam o jornalista venezuelano refugiado no Brasil Carlos Escalona; a repórter da *Folha* Flávia Mantovani, coordenadora da série *Jornalistas Refugiados*; e o assessor de comunicação do Acnur, Miguel Pachioni. A mediação é de Thiago Haruo, antropólogo e pesquisador do museu.

Os interessados devem se inscrever em forms.gle/5rGABvTiqGXq159A.

Na quarta (3), o museu abre exposição sobre jornalistas refugiados. Parceria da *Folha* com o Acnur, integra as celebrações do centenário do jornal.

05

01 | Reportagem publicada na Agência Brasil. Maio de 2021.

02 | Matéria veiculada na TV Cultura. Julho de 2021.

03 | Reportagem publicada na Folha de S.Paulo. Junho de 2021.

04 | Matéria publicada na Folha de S.Paulo. Janeiro de 2021.

05 | Matéria publicada na Folha de S.Paulo. Janeiro de 2021.

06 | Matéria publicada na CNN Brasil. Novembro de 2021.

Festa do Imigrante de São Paulo voltará a ocorrer de forma presencial em 2021

Museu da Imigração, local em que a festa é celebrada, afirma se planejar para receber 5 mil pessoas em três dias de celebrações



Fachada do Museu da Imigração, localizado no bairro da Mooca, em São Paulo - Divulgação/Museu da Imigração

Carolina Figueiredo e Giovanna Galvani, da CNN em São Paulo

06 | 2021 às 15:23

Compartilhe: f t in g



02

#JTCultura #JornalDaTarde

Museu da imigração tem programação especial para férias escolares

O MUSEU DA IMIGRAÇÃO NAS REDES SOCIAIS

Diante da continuidade do cenário pandêmico, as mídias sociais se mantiveram como canais fundamentais para o fomento das temáticas. Nesse sentido, o público encontrou a instituição no Facebook, Instagram, Twitter, Spotify, YouTube, Pinterest, Flickr, TripAdvisor e Foursquare. Ao término de 2021, tais plataformas, em conjunto, alcançaram 206.046 seguidores e 18.210 passaram a fazê-lo em tal período.

Naturalmente, as transmissões ao vivo permaneceram como oportunidades de manter o oferecimento de programações, não só pelo fechamento temporário mas como estratégias de disseminação do conteúdo para um público que não tem disponibilidade de acompanhar presencialmente. No decorrer dos meses, foram 41 lives, tanto no Instagram quanto no YouTube, envolvendo contações de história, inaugurações de instalações e exposição, situação das mobilidades humanas na pandemia, vivências de artistas migrantes, pesquisa de documentos de família, culturas e tradições de diferentes nacionalidades e mais.

No que diz respeito às séries especiais, elaboradas por diferentes equipes do MI, no Facebook, Instagram e Twitter, os usuários puderam conferir, mensalmente, a “Desvendando Fotografias”, a “Para Fazer em Família” e a “O MI Indica”. Um dos destaques do ano em relação às mídias sociais foi o perfil no Instagram ter ultrapassado, em julho, os 100 mil seguidores, um indicativo importante do trabalho desenvolvido e da relevância dos assuntos tratados.



01



02



03



04



05

01 | Publicação no Instagram do MI Junho de 2021.

02 | Publicação no Facebook do MI Fevereiro de 2021.

03 | Publicação no Facebook do MI Novembro de 2021.

04 | Publicação no Twitter do MI Junho de 2021.

05 | Publicação no Twitter do MI Dezembro de 2021.

CANAIS OFICIAIS DO MUSEU

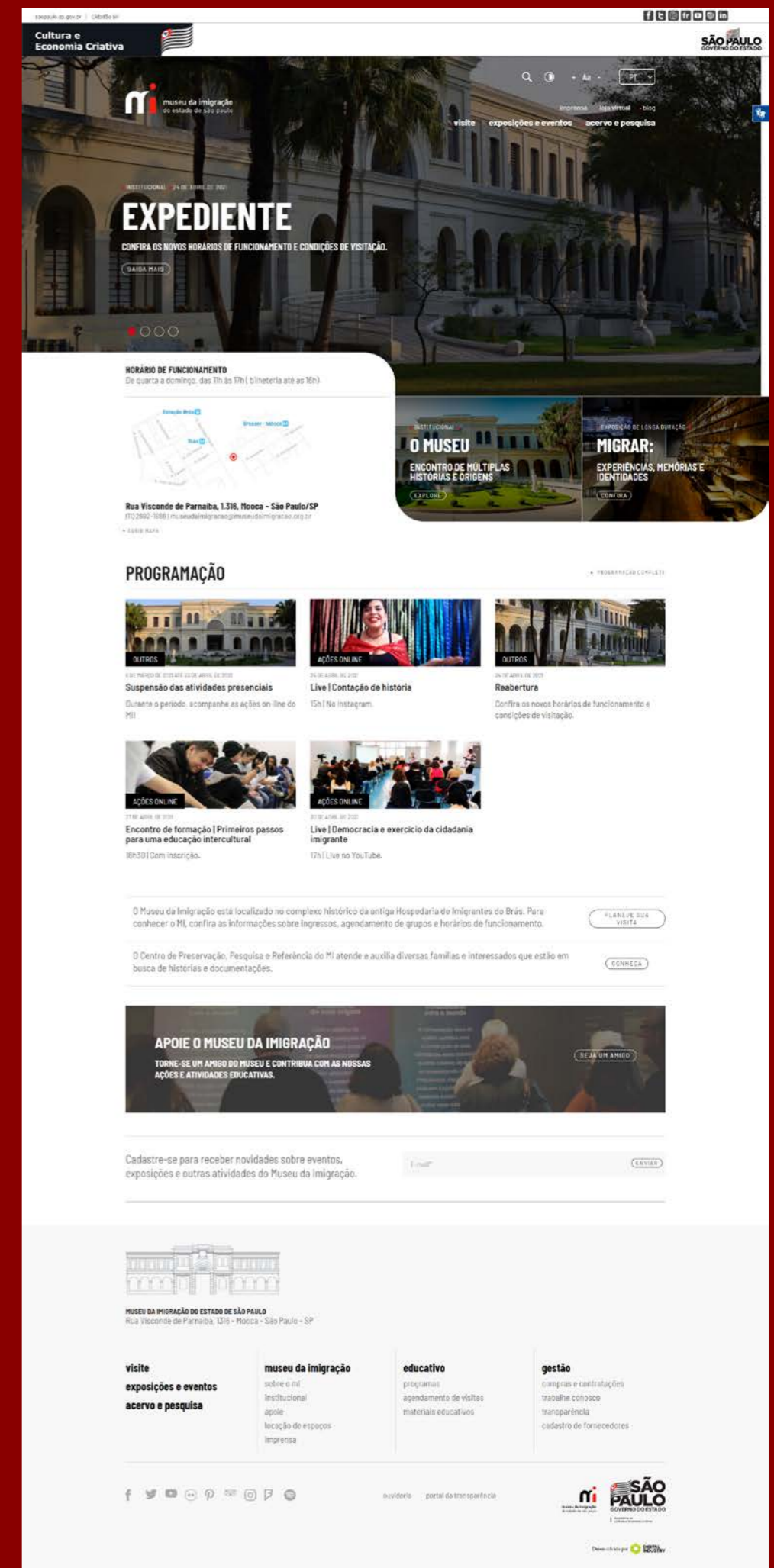
1.206.943

Acessos ao *site* do Museu da Imigração em 2021

Considerado o principal canal oficial para acesso às informações de um espaço, o *site* do Museu é uma das frentes de atuação do setor, responsável por mantê-lo atualizado. Nele, foram publicados artigos produzidos pela área técnica no *Blog* do CPPR, atividades agendadas, contratações, materiais educativos, *releases*, entre outros detalhes. Nesse ano, a página totalizou 1.206.943 sessões.

Por meio da plataforma de disparo de *e-mails* para o *mailing*, foram enviados 77 convites eletrônicos, sendo produções quinzenais reunindo diferentes atividades e conteúdos com foco em uma temática exclusiva. Tais divulgações mencionaram as propostas culturais e educativas programadas, as exposições a serem inauguradas ou lançadas e os compilados de artigos disponibilizados no *Blog* do CPPR ou de materiais apresentados no *site*.

Visando posicionar o público de um resumo do que estava por vir, as malas-diretas foram encaminhadas, mensalmente, destacando alguns dos eventos previstos. Com a mesma frequência, os boletins tiveram o propósito de compartilhar com os associados, os conselheiros e as equipes o que aconteceu em cada período, ressaltando acessos ao site, visitação presencial, ações e destaques na mídia.



Página inicial do *site* do Museu da Imigração 2021

PROGRAMAÇÃO DE FEVEREIRO

MUSEU DA IMIGRAÇÃO | AGENDA COMPLETA
(11) 2692-1866 | museudaimigracao@museudaimigracao.org.br



Exposição fotográfica "Quem conta essa história: jornalistas refugiados ou refugiados jornalistas?"

Em parceria com a Agência da ONU para Refugiados (ACNUR) e o jornal Folha de S.Paulo, o Museu da Imigração irá inaugurar essa exposição fotográfica no dia 03 (quarta-feira).

Os motivos do deslocamento forçado, a trajetória e o processo de integração de quatro jornalistas serão apresentados a partir de fotos, textos e recursos audiovisuais. Com a produção, o público descobrirá detalhes da vida dos profissionais que saíram da Venezuela, República Democrática do Congo, Síria e Turquia em busca de proteção internacional no Brasil.

A curadoria estará em cartaz até 30 de maio e poderá ser visitada de quarta a domingo, das 11h às 17h, com exceção dos dias 06 e 07 (final de semana), quando a instituição estará fechada por orientação do Governo do Estado de São Paulo.

PROGRAMAÇÃO



Contação de História
Diretamente do MI, e também em uma transmissão ao vivo, a mediadora de leitura do espaço "Semear Leitores", Gabrielli Chagas, apresentará a história do livro "Nosso amigo Ventinho", de Ruth Rocha.
13 de fevereiro | 15h | Instagram



Temperos do Mundo
Em uma oficina presencial e online, o representante da comunidade de Moçambique na Festa do Imigrante, Alberto Comuana, ensinará o passo a passo da receita de frango à zambeziana.
20 de fevereiro | 15h | Instagram



Dia do Imigrante Italiano
Para homenagear a data, a instituição realizará uma programação temática com oficinas e palestras, em ambiente digital, tratando de diferentes aspectos da cultura e história da Itália.
21 de fevereiro

Fechado nos dias 06 e 07 de fevereiro
Funcionamento: quarta a domingo, das 11h às 17h (bilheteria até as 10h)
Programação sujeita a alterações.



PROGRAMAÇÃO DE ABRIL. MUSEU DA IMIGRAÇÃO | AGENDA COMPLETA. Programa de Residência Artística 2021. 02

PROGRAMAÇÃO DE NOVEMBRO. MUSEU DA IMIGRAÇÃO | AGENDA COMPLETA. Roda de conversa "VOZES". 03

II Semana da Genealogia do Museu da Imigração. 04

Brasileiros na Hospedaria. Encontro "Diásporas a partir do olhar dos representantes diplomáticos". 05 06

01 | Newsletter de programação do MI Fevereiro de 2021.

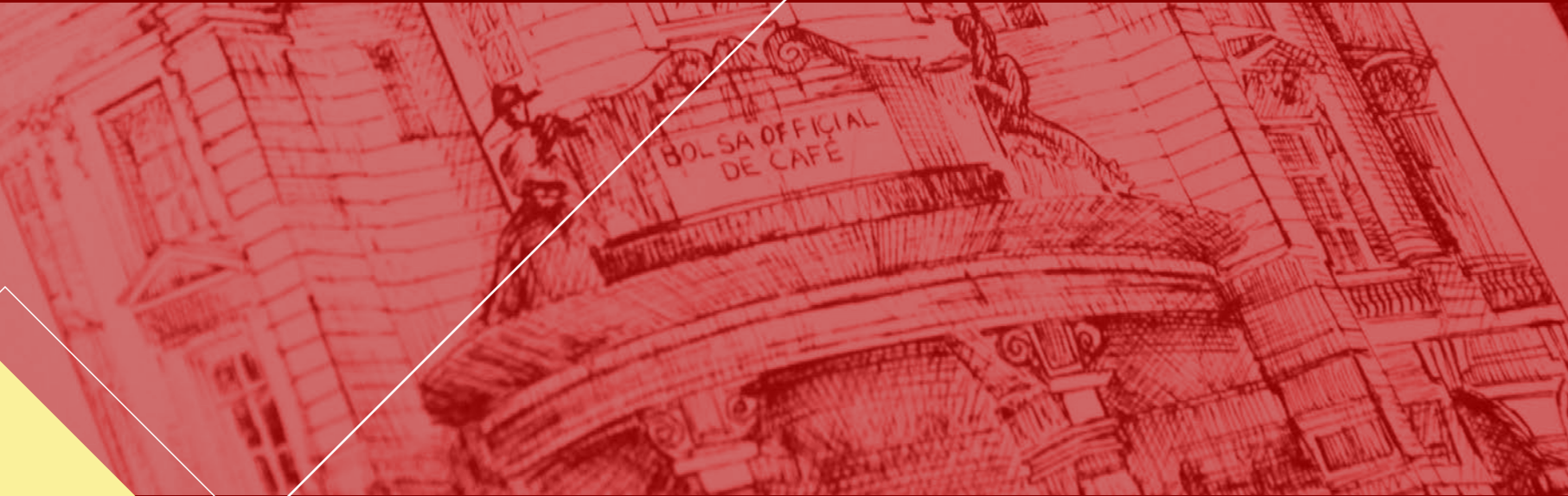
02 | Newsletter de programação do MI Abril de 2021.

03 | Newsletter de programação do MI Novembro de 2021.

04 | Newsletter Semana da Genealogia do MI Outubro de 2021.

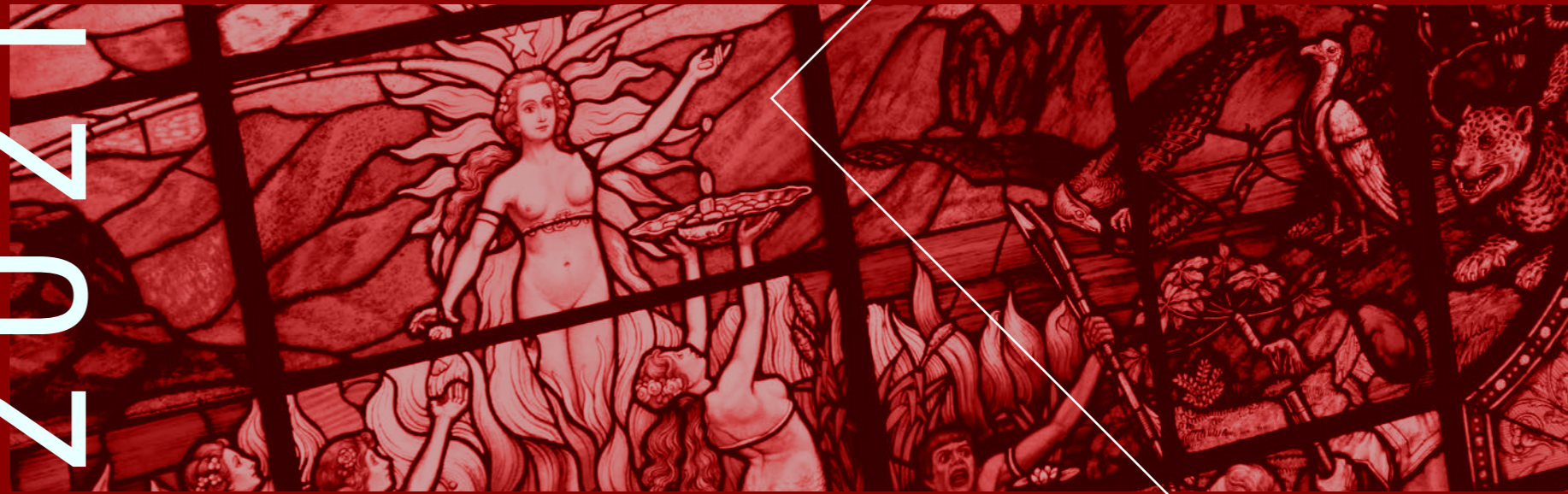
05 | Newsletter Exposição Virtual "Brasileiros na Hospedaria" Julho de 2021.

06 | Newsletter do Encontro com representações consulares em São Paulo. Junho de 2021.



MUSEU DO CAFÉ

2021

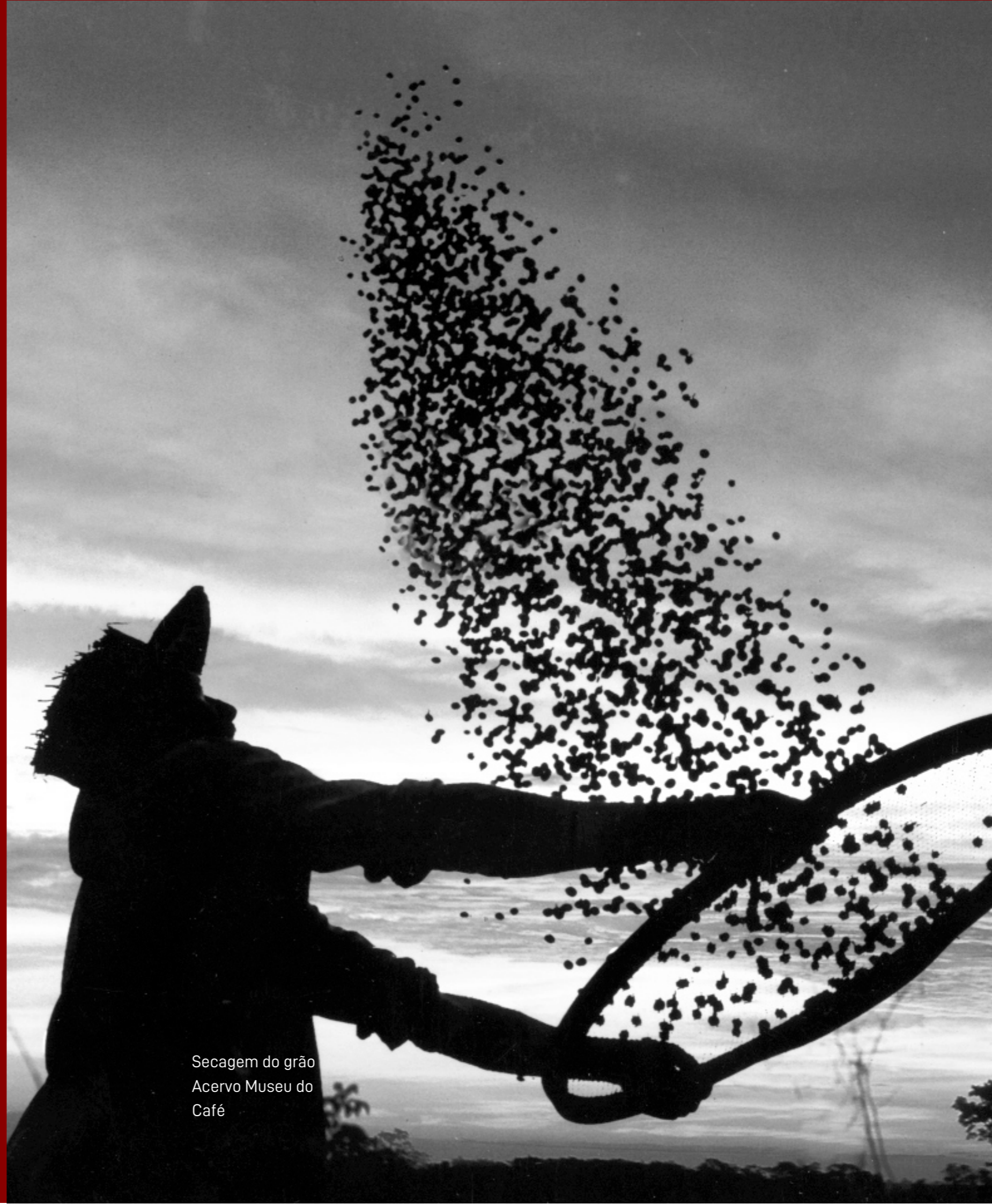


APRESENTAÇÃO MUSEU DO CAFÉ

Apesar de o período de 2021 ser impactado pela continuidade da pandemia, de forma geral, o INCI conseguiu se adaptar e encontrou novas formas de gerir o Museu do Café (MC) com o intuito de manter a relevância da instituição na sociedade. Diversos foram os aprendizados e desafios enfrentados. Porém, com criatividade e responsabilidade, foi possível intensificar as ações e atividades, expandindo ainda mais a abrangência do equipamento sem comprometer a integridade física da equipe e dos visitantes.

Com a retomada crescente dos visitantes presenciais, fez-se necessário o alinhamento das rotinas internas, visando à manutenção do funcionamento no sistema híbrido, permanecendo, dessa forma, com uma vasta programação no ambiente digital com o objetivo de manter o *status* do equipamento museológico como principal responsável pela salvaguarda e, especialmente, pela divulgação da memória histórica, socioeconômica e cultural do agronegócio café.

O ano também foi marcado pelo encerramento do Contrato de Gestão do Instituto no gerenciamento do Museu do Café. Com saldo claramente positivo, vale reiterar o avanço significativo na gestão do equipamento, principalmente no que diz respeito às benfeitorias realizadas no edifício-sede. Além disso, no período, o MC abriu uma nova frente de trabalho para diversificação e ampliação de seus públicos, iniciando um processo de internacionalização e reposicionamento da instituição. Portanto, destacaremos as realizações do MC por programa em 2021.



Secagem do grão
Acervo Museu do
Café



Bolsa Oficial de Café
Década de 1940

Destques 2021

1.551 Conteúdos veiculados em jornais, portais, rádios, mídias sociais e TV

156.361 Usuários seguindo a instituição nas mídias sociais

84.476 Acessos ao *site* do Museu do Café

1.581 Visualizações nos artigos do *blog*, disponibilizados no *Medium*.

17.820 Acessos às exposições virtuais no *Google Arts & Culture*

195.067 Visitantes presenciais

3.952 Participantes nas aulas virtuais de curta duração do CPC.

Dados de Visitação 2021

10.171
JAN.

9.074
FEV.

742*
MAR.

1.555*
ABR.

9.388
MAI.

11.513
JUN.

JUL.
23.786

AGO.
18.242

SET.
26.442

OUT.
30.552

NOV.
26.326

DEZ.
27.276

*Os dados levam em conta as restrições devido à pandemia de covid-19 onde as instituições museais foram parcialmente fechadas.



GESTÃO

Os primeiros meses de 2021 foram marcados por uma grande expectativa da retomada no que diz respeito à captação de recursos e, posteriormente, pela mudança de cenário mediante o fechamento temporário dos equipamentos culturais.

Um resultado da atuação voltada à criação de estratégias criativas para esse aspecto foi a realização do leilão “A xícara do Museu”, que arrecadou R\$35.000,00 e aproximou a instituição da cadeia cafeeira. A maior parte das peças foi arrematada pelo grupo Três Corações, com o propósito de integrar a coleção do Museu das Xícaras (Natal - RN).

Adentrando o segundo quadrimestre, os repasses oriundos da cafeteria e da bilheteria representaram um passo importante para a retomada da captação, principalmente diante da realização da programação de férias e de ações culturais, a exemplo do Festival Santos Café, que levou 7 mil pessoas ao Centro Histórico da cidade. Nesse período, o valor arrecadado foi 58% maior ao registrado nos primeiros quatro meses do ano.

Por fim, no último quadrimestre, com a volta da intensa visitação, a captação operacional foi favorecida, considerando como destaque, novamente, a cafeteria. De modo geral, 2021 registrou receitas totais 59% superiores ao ano anterior, respaldadas, em especial, pelas cessões onerosas de espaço, bilheteria e loja de *souvenirs*, cujos faturamentos alcançaram, respectivamente, 56%, 21% e 20% acima do exercício anterior.



EDUCATIVO

Em 2021, a missão educativa permaneceu como uma frente importante na instituição, sendo responsável pelos processos pedagógicos não formais que fortalecem a interlocução entre o espaço museológico e os seus públicos.

A atualização da estrutura e da dinâmica do trabalho do setor, com a prática do planejamento cada vez mais orgânica, tornou a realização das atividades mais eficaz e permitiu a manutenção de antigas e a captação de parcerias. Com o atendimento híbrido, foi possível ampliar o alcance das ações, propiciando novas formatações e, consequentemente, atingindo outros públicos.

Também é possível citar a programação da 19ª Semana Nacional de Museus, realizada em maio, na qual, com a participação do setor de Acervo Museológico, foi colocado em prática um processo de escuta, junto ao público virtual, acerca das vivências durante a pandemia. Igualmente foi desenvolvida uma experiência de preservação das memórias constituídas na ocasião, coletando registros simbolicamente colocados em um baú de memórias.

Quanto ao público interno, ainda como parte desse cronograma, uma proposta educativa buscou refletir sobre as novas práticas de trabalho lançadas no contexto pandêmico, a partir de uma campanha institucional na qual os colaboradores foram estimulados a produzir registros fotográficos e legendas para a composição de um mural. A ideia envolvia observar as impressões sobre as dinâmicas de trabalho e dialogar sobre as suas relações com o futuro das profissões nos museus.

No que se refere às parcerias com a Secretaria de Educação de Santos, foram desenvolvidos os projetos “Ateliê Calixto” e “O Museu é aqui!”. O primeiro foi iniciado em agosto, por meio da formação de professores da UME Leonor Mendes de Barros, da entrega de kits e de vídeos produzidos pela equipe. A iniciativa teve o objetivo de promover experimentações artísticas e estimular as reflexões a partir das obras de Benedicto Calixto, presentes no palácio da antiga Bolsa.

Já a proposta “O Museu é aqui!”, teve a finalidade de aproximar o MC da comunidade na qual está inserido. Diante da necessidade de manter a realização de ações

Programação educativa
Setembro de 2021

educativas de modo seguro, houve uma adaptação para o contexto virtual e o tema norteador foi “Semana de Arte Moderna e as artes urbanas: caminhos para repensar os modos de ocupar a cidade”.

Outra importante parceria estabelecida aconteceu com a Fundação Centro de Atendimento Socioeducativo ao Adolescente, por meio do projeto “Habitar Significados”, entre outros que compõem o programa “Identidades”. Ainda no período, instituições de outros estados estabeleceram contato para participar, a distância, da atividade “Nossas Histórias”, que buscou enaltecer as conexões entre as vivências dos idosos e a história do café.

Ademais em relação às iniciativas ligadas à acessibilidade, a “Oficina de Caramelo *Machiatto*” foi criada para atender, virtualmente, crianças com deficiência auditiva, visando promover a reflexão sobre os processos de cultivo e de produção do café. Já no âmbito do público interno e em articulação com atividades do Sistema Estadual de Museus (SISEM-SP), foi produzida a vídeo-carta “Queremos Voz!”, articulada ao projeto “Las mujeres cambian los museos”, que se propõe a mapear as propostas relacionadas às questões de gênero no âmbito das ações museológicas de instituições brasileiras, argentinas e espanholas.

Por fim, integrando as atividades desse ano, o Setor Educativo desenvolveu parte da programação ligada à campanha Sonhar o Mundo, com uma série de postagens no Facebook, Instagram e Twitter, live sobre o processo de produção do vídeo-carta “Queremos voz!” e visitas mediadas à exposição temporária “O Feminino no Café, 1870-1930”.





CPC

CENTRO DE PREPARAÇÃO DE CAFÉ

Criado em 1999, o CPC tem o propósito de difundir o conhecimento acerca dos diferentes grãos e métodos de preparo de uma das bebidas mais tradicionais do planeta. Assim, por meio de cursos, degustações, oficinas e outros formatos de atividades, os amantes do café têm a oportunidade de se aprofundarem nesse universo.

Em 2021, ao mesmo tempo que as ações presenciais voltaram a ser realizadas, as iniciativas *on-line* se mantiveram como um caminho para alcançar novos públicos. Ao todo, a “Dica do Barista” aconteceu 27 vezes e os interessados nas capacitações puderam acompanhar 11 edições da Semana de Formação do Barista, que contou com os módulos básico, *latte art* e avançado.

No que diz respeito às degustações de café *gourmet*, os visitantes tiveram a chance de prestigiar nove iniciativas no decorrer do ano. Já em maio, o Dia Nacional do Café pautou uma intervenção com um especialista do MC, que destacou os grãos de duas regiões produtoras – Alta Mogiana, em São Paulo, e Sul de Minas, em Minas Gerais, dicas de extração, entre outros aspectos, que aconteceu no edifício e em uma *live* no Instagram.

Em junho, por meio da parceria com o Restaurante-Escola, do curso de Gastronomia da Universidade Católica de Santos (Unisantos), um *workshop* apresentou receitas de doces característicos de festas juninas e, é claro, como harmonizá-las com café. Além de ser realizado no CPC, o encontro foi transmitido simultaneamente no Zoom.

65
Baristas
formados

48
Participantes em módulos complementares

3.952
Participantes nas aulas virtuais de curta duração

43
Profissionais formados em cursos avançados



PROGRAMAÇÃO CULTURAL

A realização de iniciativas culturais é uma das missões da equipe de Comunicação e Desenvolvimento Institucional, que visa apresentar ao público diferentes abordagens relacionadas ao grão. Afinal, esse é considerado um caminho para difundir a história, contextualizar o cenário atual e compartilhar as projeções para o futuro, tanto no que diz respeito ao produto quanto ao prédio da antiga Bolsa Oficial e ao Museu.

Durante 2021, foram oferecidos mais de 30 eventos presenciais e 35 virtuais. Em janeiro e julho, os cronogramas especiais de férias proporcionaram atividades para as crianças de idades variadas, como caça ao tesouro e oficinas de pintura. Ao todo, cerca de 200 famílias prestigiaram as atrações.

Já em abril, o leilão “A xícara do Museu”, ao término da exposição temporária homônima – que contou com peças de ceramistas de várias regiões do Brasil –, finalizou as celebrações de aniversário da instituição. Realizada de maneira híbrida, a programação aconteceu no Salão do Pregão e foi transmitida ao vivo no YouTube, por mais de quatro horas. Com o evento, foi arrecadado o valor de R\$ 35 mil, revertido para atividades.

A 19ª Semana Nacional de Museus, em maio, contou com a aula on-line “Recicle! É tudo de bom!”, realizada pela área de sustentabilidade da Associação Brasileira da Indústria de Café (ABIC).

Com a finalidade de expandir o alcance da importância do edifício e do trabalho realizado pelas equipes, uma exposição institucional ficou disponível, em maio e junho, nas estações da Linha 4 – Amarela do metrô de São Paulo. E, em julho, o destaque voltou-se ao Festival Santos Café, realizado no Centro Histórico de Santos e prestigiado por 7 mil visitantes. Para compor a programação, o MC promoveu webinários e oficina de culinária.

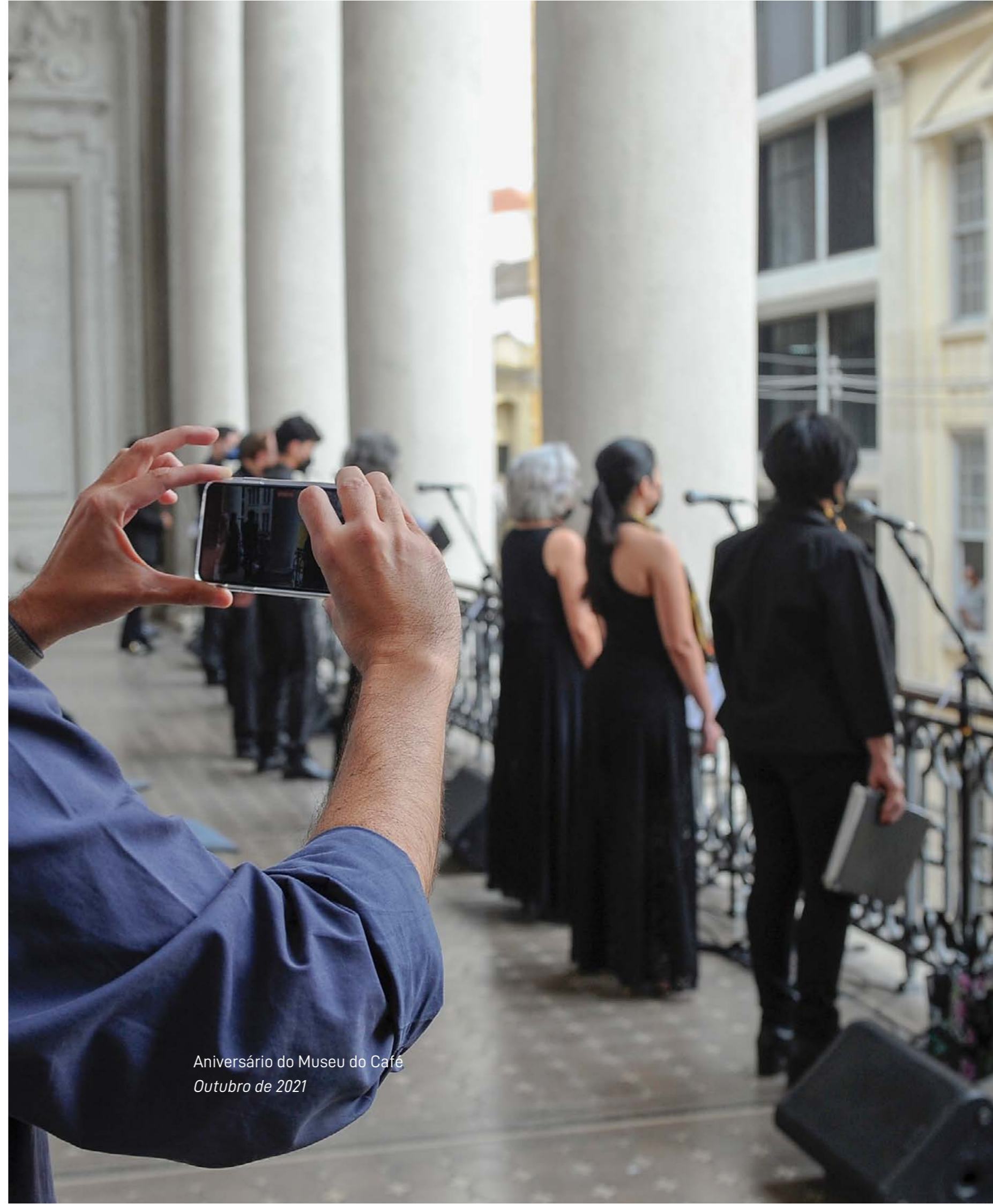
Os 99 anos do palácio da Bolsa Oficial de Café, celebrados em setembro, pautaram uma série de atividades gratuitas, como edição especial da feira “Villarejo Art”, ações educativas, degustações e mais. Com a presença de 150 pessoas, a cerimônia

Aniversário do Museu do Café
Outubro de 2021

de entrega da fachada, após a conclusão das obras de manutenção, e a inauguração do novo auditório e da sala de reunião também integraram a programação.

No mesmo mês, em mais uma “Primavera dos Museus”, o público pôde prestigiar uma oficina *on-line* de pintura com café e uma apresentação de dança do Laboratório Flamenco, no Salão do Pregão, enaltecendo a relação entre gastronomia, arte e cultura. Chegando em outubro, como referência ao Dia Internacional do Café, aconteceu o Mercado *Coffee*, com diversos expositores no *boulevard* da rua XV de Novembro e oferecimento de oficinas gastronômicas.

Esse período foi marcado, inclusive, pela nova mostra institucional apresentada no Shopping Atrium em Santo André, enquanto, em novembro, a cerimônia de premiação do 20º Concurso Estadual de Qualidade do Café de São Paulo ocorreu no Salão do Pregão e reuniu representantes do universo de tal produto.



Aniversário do Museu do Café
Outubro de 2021

DESTAQUES DA PROGRAMAÇÃO

2021

ANIVERSÁRIO DE SANTOS

Em celebração aos 475 anos da cidade de Santos, uma palestra, no canal da instituição no YouTube, foi realizada pelo especialista em preservação Antônio Sarasá, em janeiro. O profissional abordou os aspectos técnicos das obras de conservação e manutenção, realizadas no edifício da antiga Bolsa Oficial de Café no período em questão. Os simbolismos da icônica construção, os materiais usados no trabalho, a seleção do foco e o objetivo esperado foram temas mencionados na transmissão ao vivo.

Palestra com Antonuo Sarasá

Transmissão via YouTube

Janeiro de 2021



Palestra | 475º Aniversário de Santos



Museu do Café
1,58 mil inscritos

Inscrito



31



Compartilhar



ANIVERSÁRIO DO MUSEU DO CAFÉ

Já em março, pelos 23 anos do MC, a live “Conhecendo os Calixtos”, com a educadora Gabriela Andrade, apresentou as telas do artista Benedito Calixto, que compõem o Salão do Pregão. Além disso, a ação “Dica do Barista” estava programada para acontecer em três espaços: Orquidário Municipal de Santos, Pinacoteca Benedito Calixto e feira “Villarejo Art”. Em virtude do retorno da cidade à fase mais restritiva do Plano SP de prevenção à covid-19, a proposta pôde ser acompanhada em perfis do Instagram.

Live | Conhecendo os Calixtos

Instagram do Museu do Café

Março de 2021



museudocafe



museudocafe Live 📺 “Conhecendo os Calixtos”

85 sem



citytoursantos.s.paulo Parabéns! Excelente iniciativa! Aprendi muito com essa live, valeu!!

66 sem Responder



panquecadicasa_ Demais! 🤩

85 sem Responder



floridobeth Parabéns ao Museu do Café por essa passagem de tempo significativa, tão cheia de significados e significancias, e tudo regado a um bom e cheiroso café. 🍵👏🤝❤️

85 sem Responder



230 visualizações

MARÇO 12, 2021



Adiciona um comentário...

Publicar

DESTAQUES DA PROGRAMAÇÃO

2021

LEILÃO “A XÍCARA DO MUSEU”

Com o término da exposição temporária “A xícara do Museu”, resultado do concurso promovido em 2020, as peças de ceramistas de várias regiões do Brasil integraram um leilão. Assim, em abril, os interessados tiveram a oportunidade de adquirir lotes especiais, com cinco pares de xícaras ou dez unidades avulsas nas categorias conceitual/artística e utilitária/funcional, considerando as produções que passaram para a segunda fase da seleção. O evento arrecadou em torno de R\$ 35 mil, valor revertido para as atividades da instituição. Na transmissão ao vivo no YouTube, foram 61 espectadores simultâneos, sendo 45 únicos.



FESTIVAL SANTOS CAFÉ

Oferecida em parceria com a Prefeitura, a programação, em julho, ocupou diferentes espaços do Centro Histórico de Santos, seguindo os protocolos relacionados à covid-19. Ao todo, 7 mil pessoas acompanharam o evento, que, a cada ano, consolida o Museu do Café como um protagonista. Para além das atrações presenciais, o público pôde prestigiar quatro propostas virtuais: os webinários “O universo do café solúvel”, com a ABICS, “Os novos desafios da arquitetura pós-pandemia” e “Cafeomancia” e a oficina de culinária “Doces Juninos + Harmonização”. Juntas, tais iniciativas alcançaram 90 participantes.



LEILÃO ONLINE

concurso:
a xícara do museu

07/04
ÀS 19h30

Leilão | A Xícara do Museu
Transmissão via YouTube
Abril de 2021

Mascote | Festival Santos Café
Museu do Café
Novembro de 2021

DESTAQUES DA PROGRAMAÇÃO

2021

99 ANOS | BOLSA OFICIAL DE CAFÉ

Pelo aniversário do palácio da antiga Bolsa Oficial de Café, em setembro, atrações gratuitas variadas foram realizadas: uma edição especial da feira “Villarejo Art”, apresentações musicais na varanda, com destaque para a Orquestra de Violas “Amigos Violeiros”, atividades educativas, gratuidade de ingresso, degustações de café e *show* de quarteto de cordas. Também para a comemoração, uma cerimônia oficializou a entrega da fachada, depois da conclusão das obras de manutenção, e o auditório e a sala de reunião foram inaugurados. Esse evento contou ainda com uma *performance* do Grupo Coral e Orquestra Tirolli, sendo prestigiado por 150 pessoas, incluindo autoridades políticas.



Apresentação da Orquestra de Viola
Museu do Café
Setembro de 2021

DIA INTERNACIONAL DO CAFÉ

Tão importante para o universo cafeeiro, a efeméride de outubro foi lembrada com a terceira edição do Mercado *Coffee*, feira de produtos temáticos com diversas marcas. Na ocasião, os visitantes encontraram grãos *gourmet*, métodos de preparo, roupas produzidas com juta, utensílios de madeira de café e mais. Além de apresentações artísticas, espaço *kids* e leitura na borra, quem passou pelos arredores da instituição pôde conferir oficinas gastronômicas, promovidas com a Associação Brasileira da Indústria do Café Solúvel – ABICS e com o Restaurante-Escola do curso de Gastronomia da Unisantos. Ambas foram transmitidas ao vivo no perfil do MC no Instagram.



Mercado *Coffee*
Centro Histórico de Santos
Outubro de 2021

DESTAQUES DA PROGRAMAÇÃO

2021

RIO COFFEE NATION

Também em outubro, o Museu marcou presença nesse grande evento de cafés especiais, realizado no Rio de Janeiro. A programação anual é uma oportunidade de levantar pautas que envolvem a extração, a importação/exportação, a experiência brasileira em plantação e torrefação, os métodos de preparo, entre outros. Em dois dias, o especialista do Centro de Preparação de Café (CPC), Hallyson Ramos, ofereceu ao público palestras e oficinas, visando contribuir com o aprofundamento da temática.



Rio Coffee Nation
Casa França-Brasil, Rio de Janeiro
Outubro de 2021





EXPOSIÇÕES 2021

Museu do Café
Salão do Pregão

EXPOSIÇÕES 2021

LONGA DURAÇÃO

CAFÉ, PATRIMÔNIO CULTURAL DO BRASIL: CIÊNCIA, HISTÓRIA E ARTE

Ocupando o térreo e parte do primeiro andar do palácio da antiga Bolsa Oficial de Café, a curadoria apresenta fotografias, linha do tempo, peças de acervo e vídeo, contando a trajetória e a importância do grão no Brasil e no mundo. As informações são compartilhadas em quatro módulos: Da Planta à Xícara, História do Café, Praça de Santos e Artes e Ofícios.



EXPOSIÇÕES 2021

TEMPORÁRIAS

Em 2021, os visitantes do MC puderam prestigiar três exposições temporárias, envolvendo uma análise sobre as obras de Benedicto Calixto – presentes no Salão do Pregão –, a importância das telecomunicações para o mercado de café e a atuação feminina nessa história.

EXPOSIÇÃO TEMPORÁRIA - DE ABRIL DE 2019 A FEVEREIRO DE 2021

CALIXTO: DISCURSO DO PROGRESSO E IDENTIDADE PAULISTA

O foco da mostra se voltou para os três quadros de Benedicto Calixto, que adornam o Salão do Pregão, no edifício da antiga Bolsa Oficial de Café. Dividida em três módulos, a curadoria buscou apresentar uma análise do conteúdo retratado nas obras – individual e como conjunto – o contexto histórico-cultural em que o autor estava inserido, as suas referências e a importância dessas telas para uma narrativa que era construída em São Paulo na década de 1920.



EXPOSIÇÕES 2021

EXPOSIÇÃO TEMPORÁRIA - DE DEZEMBRO DE 2020 A DEZEMBRO DE 2022

MUNDO EM REDE: AS TELECOMUNICAÇÕES E O CAFÉ

Contando com teleimpressores, telefones, rádios, *fax* e livros de códigos telegráfico, objetos importantes para corretores, comissárias e exportadores, a exposição estimula uma reflexão sobre como as transformações nos meios de comunicação influenciaram – e ainda influenciam – não só o comércio do café mas também as nossas próprias relações pessoais.



EXPOSIÇÃO TEMPORÁRIA - DE JULHO DE 2021 A MARÇO DE 2023

O FEMININO NO CAFÉ: 1870-1930

Por muito tempo, as mulheres tiveram pouco destaque na historiografia do café, ainda que, atualmente, elas marquem presença em diferentes campos. Pensando no passado, como era a participação delas no circuito do “ouro verde” e o que se sabe sobre as suas experiências? Com esse ponto de partida, a mostra dispõe de peças, documentos, imagens e reprodução de vestimentas, organizados nos perfis: escravizadas, colonas, fazendeiras, artistas e patronesses.



EXPOSIÇÕES 2021

VIRTUAIS

Para além das exposições presenciais, o Museu do Café também disponibiliza para o público mostras virtuais, acessíveis pelo Google Arts & Culture, a maior plataforma multimídia de arte e cultura do mundo. Em 2021, foram inseridas, no *site*, duas exposições:

EXPOSIÇÃO VIRTUAL - LANÇADA EM 30 DE ABRIL

À VENDA: PROPAGANDA DE CAFÉ EM JORNAIS E PERIÓDICOS

CLIQUE E ACESSE

Ou use o link: <https://g.co/arts/GZ9cVn3xQrgDjDww6>

EXPOSIÇÃO VIRTUAL - LANÇADA EM 22 DE DEZEMBRO

CONHECENDO O CAFÉ

CLIQUE E ACESSE

Ou use o link: <https://g.co/arts/xWbucYyB7xuvPcdc9>



À Venda: propagandas de café em jornais e periódicos (1900 - 1960)



Do Museu do Café



Conhecendo o Café

Exposição sobre a explicação morfológica do cafeeiro: sua estrutura, formação e classificação em todas suas etapas de crescimento, ajudando a entender a geração do grão de café.



Do Museu do Café



EXPOSIÇÕES 2021

ITINERANTES

INAUGURADA EM ROMA, ITÁLIA, EM 22 DE OUTUBRO

VIAGGIO NELLA TERRA DEL CAFFÈ

Desenvolvida pela equipe do Museu, a curadoria tem como fio condutor a relação histórica e contemporânea entre Itália e Brasil, possuindo como ponto de partida o café e as suas diversas perspectivas. Dividida em dois módulos, apresenta essa perspectiva histórica e um grande panorama sobre a sustentabilidade da cafeicultura brasileira, proporcionando ao público uma viagem entre o passado e o presente, abordando a paixão compartilhada entre os dois povos. A mostra também trata sobre a trajetória dos imigrantes italianos ao desembarcarem em terras brasileiras e os desdobramentos entre o campo e a cidade, além de outros aspectos.





COMUNICAÇÃO INSTITUCIONAL

Detalhe arquitetônico
Museu do Café

A COMUNICAÇÃO E O DESENVOLVIMENTO INSTITUCIONAL

Sendo o Museu do Café um dos principais pontos turísticos de Santos, a atuação da equipe de Comunicação e Desenvolvimento Institucional é de grande relevância para que o público conheça e participe das programações culturais, o *site* mantenha-se atualizado, as mídias sociais disponibilizem conteúdos temáticos e os interessados recebam, por e-mail, os detalhes das ações realizadas.

Em 2021, a frente de assessoria de imprensa foi responsável por produzir e disparar 25 *releases* aos veículos de comunicação, apresentando as mais diversas atividades e exposições oferecidas no período. Como resultado, 1.551 matérias foram localizadas e arquivadas pelo setor, envolvendo desde canais digitais e impressos até rádios e TVs.

Entre os destaques, as atrações de férias (Santa Cecília TV e Record Litoral), o aniversário do Museu (A Tribuna Online), a exposição temporária *O Feminino no Café, 1870-1930*, a entrega das fachadas recuperadas do edifício da antiga Bolsa e as lideranças femininas (jornal A Tribuna) foram assuntos que renderam divulgações relacionadas ao MC.

Ao mesmo tempo, a instituição também conquistou espaço em veículos de comunicação com abrangência para além da Baixada Santista, como TV Cultura – com entrevista do especialista do CPC, Hallyson Ramos, Revista Espresso, TV Aparecida – gravada com a coordenadora técnica, Marcela Rezek –, Veja e Exame.

MATÉRIAS VEICULADAS

89 Impresso

1.023 Internet

53 Televisão

9 Rádio

337 Mídias sociais institucionais e portais de notícias

O MUSEU DO CAFÉ NA IMPRENSA

Cultura do café se curva à presença feminina

No Museu, lideranças são mulheres

PALAVRA DO EDITOR

Dirigida pela jornalista feminista e jornalista do Museu do Café, a exposição *O Feminino no Café 1870-1930* traz para o público a história da mulher no setor cafeeiro, com destaque para as lideranças que se destacaram no cenário.

Há cerca de 100 anos, era possível a presença da mulher no setor cafeeiro. Hoje, a presença feminina no Museu do Café representa um marco histórico da presença da mulher no setor cafeeiro. A exposição *O Feminino no Café 1870-1930* traz para o público a história da mulher no setor cafeeiro, com destaque para as lideranças que se destacaram no cenário.

Além disso, sua carga de importância para o setor cafeeiro, especialmente para as mulheres, não pode ser ignorada. Apesar do estigma de que as mulheres não podiam trabalhar no setor cafeeiro, elas resultaram em grandes lideranças, que se destacaram no cenário.



Da esquerda para a direita: Marilene, coordenadora técnica, Alexandra Almeida, diretora executiva, e Caroline Rodrigo, gerente de comunicação.



A barista preparando o café no Museu do Café.



03 | Reportagem veiculada no SPTV. Agosto de 2021.

O café, substantivo feminino

Mostra revela presença da mulher no setor

JORDANA LANGELLA

Em busca de revelar a presença da mulher oculta da história tradicional do setor cafeeiro, o Museu do Café de Santos abre hoje a exposição *O Feminino no Café 1870-1930*, com imagens, objetos, documentos e reproduções de vestimentas da época em que o café era o principal produto da economia brasileira.

Por sinal, as mulheres estavam presentes em etapas significativas da produção cafeeira - do trabalho das catadeiras de grãos às fazendeiras -, mas sempre invisíveis diante do sistema patriarcal.

As catadeiras, por exemplo, eram responsáveis por tirar a sujidade do café (sujeira, como restos de folhagem), trabalho essencial, que era mal remunerado.



Jordana Langella, jornalista.

"Nós notamos que a exposição é importante não só para as mulheres que trabalharam no passado no setor cafeeiro, mas também para o presente, de modo que mulheres possam ser representadas e vistas na área".

Marcela Rezek, coordenadora técnica do Museu do Café, explica que o trabalho das catadeiras era fundamental e mal remunerado.



A mostra apresenta imagens e objetos que caracterizam a presença da mulher em todas as etapas cafeeiras.



As catadeiras tiravam a sujeira, fundamentais e mal remuneradas.

essa que a equipe responsável pela organização da exposição foi obtendo ao longo do processo de organização - e que estão presentes nas duas salas da mostra. Histórias da presença de escravizadas, operárias, fazendeiras, artistas e patronesses aparecem nas duas salas da mostra.

Mas não só a importância histórica aparece em *O Feminino no Café*. "Há, também, a relevância de falar sobre representatividade feminina, em uma área cuja predominância masculina sempre foi exaltada. Hoje, a organização da exposição fortalece a voz de mulheres que trabalham na indústria cafeeira".

Além disso, sua carga de importância para o setor cafeeiro, especialmente para as mulheres, não pode ser ignorada. Apesar do estigma de que as mulheres não podiam trabalhar no setor cafeeiro, elas resultaram em grandes lideranças, que se destacaram no cenário.

Apesar do estigma de que as mulheres não podiam trabalhar no setor cafeeiro, elas resultaram em grandes lideranças, que se destacaram no cenário.



CONFIRA A VÍDEO-REPORTAGEM EM ATRIBUNA.COM.BR

CONTEÚDO EXCLUSIVO PARA ASSINANTES

ASSINE ATRIBUNA

denadora técnica do Museu do Café.

REPRESENTATIVIDADE Foram descobertas com

Museu do Café comemora 23 anos com programação virtual e presencial em Santos

Atividades acontecem a partir do dia 12



Por: Por Atribuna.com.br - 01/03/21 - 19:57



04 | Museu estadual terá corte de verba nos próximos meses. Foto: (Alexsander Ferraz/AT)



05 | FACHADA DA BOLSA DO CAFÉ RECUPERADA. Sec. Estadual de Cultura anunciou unidade da Fábrica de Cultura na Cadeia Velha.



06 | 23 ANOS DO MUSEU DO CAFÉ. Aniversário será com eventos on-line.

01 | Matéria publicada no Estadão. Maio de 2021.

02 | Matéria publicada no Portal Juicy Santos. Agosto de 2021.

03 | Matéria publicada no Jornal A Tribuna. Junho de 2021.

04 | Matéria publicada no Jornal A Tribuna. Março de 2021.

05 | Reportagem veiculada no SPTV. Agosto de 2021.

06 | Reportagem veiculada no Jornal Tribuna. Setembro de 2021.

O MUSEU DO CAFÉ NAS REDES SOCIAIS



01

fizemosumrole • Seguir
Museu do Café

#FizemosUmRoleNoMuseu e nesse post você fica sabendo tudo desse rolê no @museudocafe. 🤗

SOBRE O ROLÊ: Inaugurado em 1998, o Museu do Café é um dos principais pontos turísticos de Santos. O foco do museu é preservar a história do café no Brasil e no mundo. Por lá tem muito da história da cafeicultura e como ela ajudou no desenvolvimento político, econômico e cultural do nosso país.

NOSSA EXPERIÊNCIA: O mais legal desse museu, é que ele fica num palácio, onde era a antiga Bolsa Oficial de Café, inaugurado em 1922 e como um palácio que se prese, o lugar é

Curtido por museudaimigracao e outras 3.852 pessoas

HÁ 1 DIA

Adicione um comentário... Publicar



02 basicamenteclarice

museudocafe

museudocafe A @basicamenteclarice ama a Cafeteria do #MuseudoCafé, e você? 🤗
Conte para a gente qual foi seu aspecto preferido dessa pausa e qual #cafezinho você deseja experimentar da próxima vez que nos visitar! ❤️
Não faltam opções para os #coffeeovers interessados em explorar novos sabores, aromas e iguarias nesse charmoso espaço, além, é claro, de doces e salgados ideais para acompanhar o momento de #degustação.
O funcionamento é de terça a domingo, das 11h às 17h (com capacidade reduzida). Já as áreas expositivas estão disponíveis de quarta a domingo, no mesmo horário.

Curtido por museudaimigracao e outras 1.153 pessoas

8 DE JANEIRO

Adicione um comentário... Publicar

Museu do Café
28 de julho

Ama #fofô e quer se tornar um #barista? Então, preste atenção no calendário de cursos do Museu para agosto! 📅

Entre os dias 9 e 13, iremos realizar a primeira turma do mês das aulas que visam capacitar profissionais para esse mercado de trabalho. Imersivos, os módulos básico, latte art e avançado visam proporcionar uma experiência completa ao aluno, abordando a teoria e oferecendo ensinamentos práticos nas máquinas e com os métodos de extração. 🤗
Ainda, quem participa conhece... Ver mais

09 A 13.08 - 9H30
CURSOS DE BARISTA
CAPACITAÇÃO PRESENCIAL

27.962 Pessoas alcançadas

166 Reações, comentários e compartilhamentos

105 Curtir	100 Na publicação	5 Em compartilhamentos
13 Amei	13 Na publicação	0 Em compartilhamentos
20 Comentários	19 Em uma publicação	1 Em compartilhamentos
28 Compartilhamentos	28 De uma publicação	0 Em compartilhamentos

944 Cliques em publicações

55 Visualizações de foto

332 Cliques no link

557 Outros cliques

FEEDBACK NEGATIVO

0 Ocultar publicação

0 Ocultar todas as publicações

0 Denunciar como spam

0 Descurtir Página

As estatísticas informadas podem estar defasadas em relação ao que aparece nas publicações

Museu do Café
6 de janeiro

O "Tesouro na Bolsa", atividade gratuita da programação de férias do #MuseudoCafé, levará as crianças em um tour especial por esse grande patrimônio histórico de Santos! 🏰

Ao lado do grupo Teatro a Bordo, os pequenos detetives 🕵️ deverão encontrar pistas e resolver mistérios durante o passeio investigativo, repleto de elementos lúdicos e divertidos.

A ação ocorrerá ao longo do mês de janeiro, nos dias 17, 20, 24, 27 e 31, em dois horários, às 10h e 17h... Ver mais

04

FÉRIAS NO MUSEU

Para os pequenos detetives, essa busca por tesouros revelará os segredos do histórico edifício que abriga o Museu do Café.

🕵️ *inha pistas as pistas!*

TESOURO NA BOLSA

Dias 17, 20, 24, 27 e 31/01 às 10h e 17h

Para crianças de 5 a 12 anos
Liberação de um acompanhante por participante

Desempenho da sua publicação

13.394 Pessoas alcançadas

1.405 Reações, comentários e compartilhamentos

1.128 Curtir	1.001 Na publicação	47 Em compartilhamentos
40 Amei	34 Na publicação	6 Em compartilhamentos
1 Hehe	1 Na publicação	0 Em compartilhamentos
3 Uau	3 Na publicação	0 Em compartilhamentos
1 Triste	1 Na publicação	0 Em compartilhamentos
1 Orr	1 Na publicação	0 Em compartilhamentos
81 Comentários	75 Em uma publicação	6 Em compartilhamentos
150 Compartilhamentos	143 De uma publicação	7 Em compartilhamentos

624 Cliques em publicações

Museu do Café
28 de julho

Ama #fofô e quer se tornar um #barista? Então, preste atenção no calendário de cursos do Museu para agosto! 📅

Entre os dias 9 e 13, iremos realizar a primeira turma do mês das aulas que visam capacitar profissionais para esse mercado de trabalho. Imersivos, os módulos básico, latte art e avançado visam proporcionar uma experiência completa ao aluno, abordando a teoria e oferecendo ensinamentos práticos nas máquinas e com os métodos de extração. 🤗
Ainda, quem participa conhece... Ver mais

09 A 13.08 - 9H30
CURSOS DE BARISTA
CAPACITAÇÃO PRESENCIAL

27.962 Pessoas alcançadas

166 Reações, comentários e compartilhamentos

105 Curtir	100 Na publicação	5 Em compartilhamentos
13 Amei	13 Na publicação	0 Em compartilhamentos
20 Comentários	19 Em uma publicação	1 Em compartilhamentos
28 Compartilhamentos	28 De uma publicação	0 Em compartilhamentos

944 Cliques em publicações

55 Visualizações de foto

332 Cliques no link

557 Outros cliques

FEEDBACK NEGATIVO

0 Ocultar publicação

0 Ocultar todas as publicações

0 Denunciar como spam

0 Descurtir Página

As estatísticas informadas podem estar defasadas em relação ao que aparece nas publicações

01 | Publicação no Instagram do MC Fevereiro de 2021.

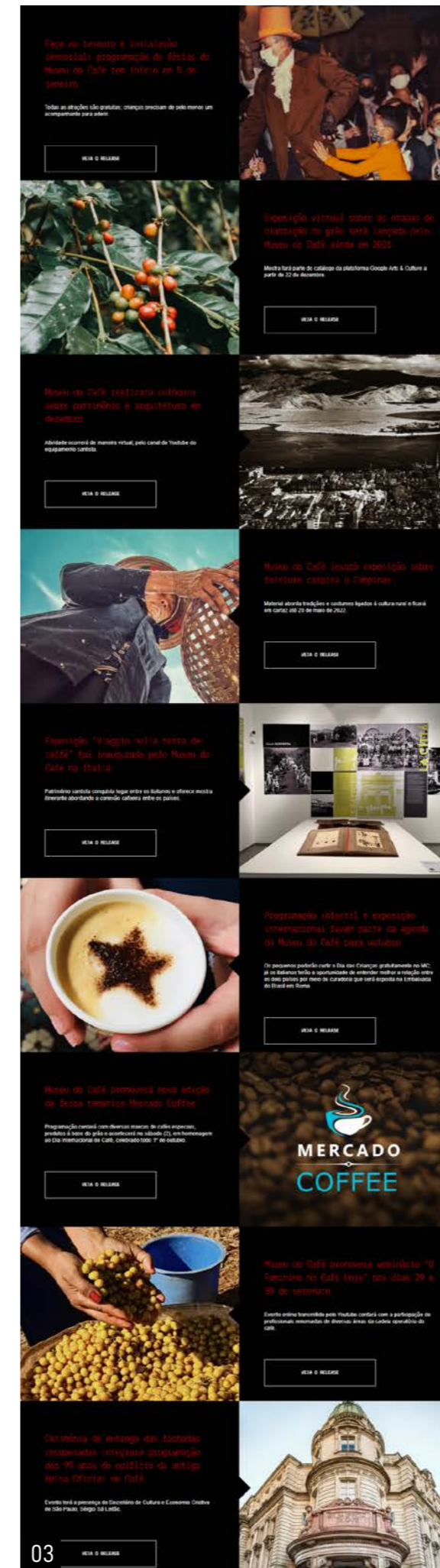
02 | Publicação no Instagram do MC Janeiro de 2021.

03 | Publicação no Facebook do MC Julho de 2021.

04 | Publicação no Twitter do MC Janeiro de 2021.

05 | Publicação no Twitter do MC Julho de 2021.

CANAIS OFICIAIS DO MUSEU DO CAFÉ



01 | Site oficial do Museu do Café
Setembro de 2021.

02 | Agenda do site do MC
Fevereiro de 2021.

03 | Agenda do site do MC
Outubro de 2021.

04 | Newsletter do Mercado Coffee
Outubro de 2021.





Exposições temporárias

"Mundo em rede: as telecomunicações e o café"

Os objetos responsáveis por troca de informação foram importantes ferramentas para corretores, comissários e exportadores, sendo, assim, uma parte relevante na história do café e no desenvolvimento do setor - motivo pelo qual o tema é levado aos visitantes. A intenção é estimular uma reflexão sobre como as transformações nos meios de comunicação influenciaram - e ainda influenciam - não só o comércio do café, mas nossas próprias relações pessoais.

"Calixto: discurso do progresso e identidade paulista"

Os três quadros de Benedito Calixto que adornam o Salão do Pregão, no edifício da antiga Bolsa Oficial de Café, são o tema dessa exposição temporária. A curadoria, dividida em três módulos, apresenta uma análise do conteúdo retratado nas obras - individual e enquanto conjunto -, o contexto histórico e cultural em que o autor estava inserido, suas referências, e a importância dessas telas para uma narrativa que era construída em São Paulo na década de 1920.

Programação

- Dica do Barista**
3 e 18 de fevereiro | [Inscrições gratuitas](#)
Ensinar os participantes a obter o melhor do café em casa é o objetivo desse projeto! Com adesão gratuita, a atividade amplia o entendimento de técnicas e processos acessíveis, fáceis de realizar na própria cozinha.
- Semana de Formação do Barista**
8 a 12 e 22 a 26 de fevereiro | [Inscrições](#)
Os alunos passam por três etapas de capacitação, que abordam os princípios básicos do barismo, a criação da latte art e temas avançados, como a harmonização, o espresso perfeito e novos métodos de preparo.
- Live com Museu da Imigração**
18 de fevereiro, às 17h
Também no [Instagram](#), os pesquisadores Bruno Bortolotto (MC) e Henrique Trindade (MI) irão apresentar a evolução das tecnologias e as diferentes formas de contato entre pessoas fisicamente distantes ao longo do tempo.
- Live | Concurso "A xícara do Museu"**
23 de fevereiro, às 17h
As ganhadoras Nadia Saad, da categoria artística, e Cristina Rocha, da utilitária, do concurso "A xícara do Museu", conversarão com a ceramista e responsável pela comissão de avaliação da iniciativa, Hideko Honma, no [YouTube](#).
- Artigo "A Epopeia dos Bandeirantes: Benedito Calixto e a construção da identidade paulista"**
24 de fevereiro
O texto abordará, no [blog](#), como a figura do bandeirante se tornou um símbolo da identidade paulista e a contribuição de Calixto para essa construção.
- Podcast "Café Sem Filtro" | O trabalho feminino no café e nas telecomunicações**
28 de fevereiro
No [episódio de fevereiro](#), o Museu do Café e o Museu das Comunicações e Humanidades traçam um paralelo entre o trabalho feminino no café e nas telecomunicações.

Confira também:

- Museu fechado**
6 e 7 de fevereiro
Visando atender as normas estabelecidas no Plano São Paulo, o MC não terá expediente nos dias 6 e 7 de fevereiro. A medida é uma ação de combate ao COVID-19 do Governo do Estado, estipulada em 22 de janeiro.
- Compra de ingressos online**
[Ticket160](#)
Por meio da plataforma ticket160, o público em casa consegue antecipar a compra do bilhete de entrada às áreas expositivas, podendo escolher a data e o horário desejados para o passeio.

- [Receitas de drinks com café](#)
- [Esquema interativo "O que o café te faz lembrar?"](#)
- [Spotify do Museu](#)



Inauguração

"O Feminino no Café, 1870-1930"

Atualmente, as mulheres marcam presença em diferentes campos do universo do café, sendo agricultoras, agrônomas, corretoras, classificadoras, pesquisadoras, escritoras e muito mais. Mas, no passado, qual era a sua participação no circuito do "ouro verde"? O que se sabe sobre o papel que elas desempenharam?

É a partir dessa questão que o conceito da nova exposição nasceu, procurando apresentar a multiplicidade das figuras históricas estudadas. Assim, a mostra trará objetos, documentos, imagens e reprodução de vestimentas, tendo em vista, dentro dos núcleos explorados, as condições econômicas e sociais, motivações e atuações.

A inauguração ocorrerá no dia 22 de julho e a visitação estará disponível a partir do dia seguinte (23).

Férias no Museu

- Oficina de pintura para bebês**
3 e 31 de julho, às 10h | [Inscrições](#)
O objetivo desse workshop é proporcionar uma experiência sensorial que estimule os pequenos de forma animada. Eles terão acesso a tintas feias de café, açafrão e cúrcuma. Faixa etária: 0 a 3 anos.
- Detetives da Bolsa Oficial de Café**
7, 11, 14, 18, 21 e 25 de julho, às 10h e 17h | [Inscrições](#)
O Museu entregará nas mãos das crianças um trabalho importante: descobrir quem é o vilão que está roubando o tesouro da Bolsa. Os minidetetives deverão procurar as pistas ao lado do grupo Teatro a Bordo. Faixa etária: 5 a 12 anos.

Outras programações

- Dica do Barista**
7 e 21 de julho, às 14h | [Inscrições](#)
Nesta ação presencial, os participantes aprendem a extrair o melhor do cafezinho em casa, seguindo algumas orientações simples, envolvendo a água, a quantidade do pó, os diferentes métodos de preparo e mais.
- Semana de Formação do Barista**
12 a 16 e 26 a 30 de julho, às 9h30 | [Inscrições](#)
Os alunos passam por três etapas de capacitação, que abordam os princípios básicos do barismo, a criação da latte art e temas avançados, como a harmonização, o espresso perfeito e novos métodos de preparo.
- Live - Conversas entre o MC e o MI**
20 de julho, às 17h | [Instagram](#)
Mais um encontro entre as equipes dos museus do Café e da Imigração, a live apresentará o desenvolvimento das curadorias das exposições "O Feminino no Café, 1870-1930" e "Mulheres em movimento".
- Curso online de café solúvel**
21 de julho, às 15h | [Inscrições](#)
A engenheira de alimentos Eliana Relvas ministrará a aula, explicando a história do produto no Brasil, informações sobre armazenamento, detalhes ligados às categorias de qualidade e, até, receitas para fazer em casa.

Visitação: terça a domingo, das 11h às 17h | [Compre seu ingresso](#)



99 anos da Bolsa

O edifício da antiga Bolsa Oficial de Café foi inaugurado no dia 7 de setembro de 1922, para integrar as comemorações do Centenário da Independência do Brasil. Desde então, o prédio, que levou três anos para ser construído, se tornou um cartão-postal da cidade de Santos. Primeiro, como o imponente local de negociação dos grãos mais cobiçados do mundo e, depois, como um espaço de cultura, conhecimento e enriquecimento histórico.

Para celebrar os 99 anos desse patrimônio, o Museu do Café realizará uma série de atrações gratuitas, entre os dias 4 e 7 de setembro, seguindo os protocolos sanitários de prevenção à covid-19.

4 de setembro

11h às 19h - Feira Villarejo Art, em parceria com o Feito em Santos, do Departamento de Economia Criativa da SECTUR.

13h - Apresentação do duo Kika Wilcox e Theo Cancellato

16h - Apresentação da orquestra de violas "Amigos Violinos"

5 de setembro

10h - Visita temática sobre o edifício da antiga Bolsa Oficial de Café ([vagas esgotadas](#))

6 de setembro

10h - Contação de histórias ([vagas esgotadas](#))

7 de setembro

14h - Degustação de cafés especiais

16h - Apresentação do quarteto de cordas "Martins Fontes"

Online

- Live - Conversa com a professora Mariana Muaze**
9 de setembro, às 17h | [Instagram](#)
A equipe do Museu do Café receberá a professora Mariana Muaze para um bate-papo sobre a atuação de mulheres escritoras e da classe senhorial nas fazendas do Vale do Paraíba, no século 19.
- 15ª Primavera dos Museus - Oficina de pintura com café**
20 de setembro | [Inscrições gratuitas](#)
Quem participar aprenderá os princípios básicos da pintura com o café, desde o esboço da imagem a ser pintada até a sua finalização, incluindo as técnicas de diluição para se adquirir as diferentes tonalidades de cor.
- Podcast "Café Sem Filtro"**
25 de setembro | [Spotify](#)
Esse novo episódio, que também contará com a fala de Mariana Muaze, abordará a estrutura social da aristocracia cafeeira vale paraibana do século 19.
- Webinário "O Feminino no Café"**
29 e 30 de setembro, 15h às 18h | [YouTube](#)
O webinário terá como foco a experiência das mulheres na contemporaneidade, pela ótica de representantes de diversos segmentos da cadeia operatória do café, como produção, comercialização, exportação, consumo e pesquisa.

Presencial

- Dica do Barista**
8 e 29 de setembro, às 14h | [Inscrições gratuitas](#)
Nesta ação presencial, os participantes aprendem a extrair o melhor do cafezinho em casa, seguindo algumas orientações simples, envolvendo a água, a quantidade do pó, os diferentes métodos de preparo e mais.
- Semana de Formação do Barista**
13 a 17 e 20 a 24 de setembro, às 9h30 | [Inscrições](#)
Os alunos passam por três etapas de capacitação, que abordam os princípios básicos do barismo, a criação da latte art e temas avançados, como a harmonização, o espresso perfeito e novos métodos de preparo.

01 | Newsletter de programação do MC Fevereiro de 2021.

02 | Newsletter de programação do MC Julho de 2021.

03 | Newsletter de programação do MC Setembro de 2021.

LEILÃO ONLINE



concurso:
a xícara do museu



Após o encerramento da exposição temporária "A xícara do Museu", resultado do concurso realizado em 2020, as peças de ceramistas de várias regiões do Brasil serão leiloadas durante um evento virtual.

O público poderá adquirir lotes especiais, contendo cinco pares de xícaras, ou lotes com dez xícaras avulsas nas categorias conceitual/artística e utilitária/funcional. O leilão será composto pelas peças que foram selecionadas para a segunda fase do concurso e o valor arrecadado será revertido para as atividades do Museu do Café.

Acompanhe o leilão online pelo link:
<https://www.canalbusiness.com.br/>

Número da mesa operadora na recepção dos lances: (21) 2491-3808

07/04
ÀS 19h30

01

Nova edição de projeto online do #MuseudoCafé terá participação de cafeteria mineira! ☺



2021
Instagram Takeover

Hoje (15), o **Museu do Café** passará o controle do seu perfil no Instagram para A Cafeteria, espaço localizado no Sítio Santa Rita, na Serra do Caparaó, em Espera Feliz, Minas Gerais.

Com acesso total à conta do MC, os gestores e baristas do espaço trarão posts sobre a história do empreendimento, informações ligadas aos tipos de café servidos – a partir da torrefação feita no próprio ambiente –, curiosidades envolvendo o cotidiano e eventos que marcaram o início de tradições.

Siga o Museu no Instagram e acompanhe a iniciativa!



museudocafe.org.br

f t i




02

01 | Newsletter de programação do MI Abril de 2021.

02 | Newsletter de programação do MI Fevereiro de 2021.



Museu da Imigração

Rua Visconde de Parnaíba, 1316 - Mooca, São Paulo - SP
CEP 03164-300 | (11) 2692-1866
www.museudaimigracao.org.br

Museu do Café

Rua XV de Novembro, 95 - Centro Histórico, Santos - SP
CEP 11010-151 | (13) 3213-1750
www.museudocafe.org.br



Secretaria de
Cultura e Economia Criativa

